



MINISTERUL INVESTIȚIILOR ȘI PROIECTELOR EUROPENE
DIRECȚIA GENERALĂ ASISTENȚĂ TEHNICĂ ȘI MECANISME FINANCIARE

MINISTERUL INVESTIȚIILOR ȘI PROIECTELOR
EUROPENE
REGISTRATURA
Număr **G2025-104022**
Data **12.12.2025**

Aprobat,
Director

Avizat:

Director adjunct

SPECIFICATII TEHNICE
servicii ”Consultant internațional de țară eea”

Cod CPV: 79411000-8, Servicii generale de consultanță în management

Întocmit:

CUPRINS

I. CONSIDERAȚII GENERALE

- I.1. Autoritatea contractantă
- I.2. Beneficiari
- I.3. Sursa de finanțare
- I.4. Durata contractului

II. CONTEXTUL ȘI DESCRIEREA PROGRAMULUI

- II.1. Informații relevante privind componenta de program în cadrul căreia se realizează achiziția
- II.2 Componenta 3 - Dezvoltarea capacității manageriale și tehnice pentru orașe și comunități (Programul eea România, ROeea)
- II.3. Structurile implicate și rolul acestora

III. CERINȚE SPECIFICE PRIVIND IMPLEMENTAREA PROGRAMULUI ROeea

- III.1. Sarcinile consultantului
 - III.1.1. Faza de inițiere
 - III.1.2. Instituționalizarea eea în România
 - III.1.3. Coordonare internațională și îmbunătățirea cadrului pentru eea în România
 - III.1.4. Sprijin pentru implementarea biroului regional eea (ROREG)
 - III.1.5. Adaptarea eea la nevoile locale și dezvoltarea instrumentelor de sprijin
 - III.1.6. Consolidarea capacității instituționale
 - III. 1.7 Raportare / Documente
 - III.1.8 Drepturi de proprietate intelectuală și/sau industrială

IV. CONȚINUTUL ȘI FORMA OFERTEI

- IV.1. Oferta tehnică
- IV.2. Oferta financiară
 - IV.2.1 Bugetul alocat

V. MANAGEMENTUL CONTRACTULUI

- V.1. Responsabilitățile Autorității Contractante (AC):
- V.2. Responsabilitățile Consultantului Internațional de țară eea

VI. EXPERIENȚA CONSULTANTULUI INTERNAȚIONAL DE ȚARĂ eea

VII. FACTORI DE EVALUARE ȘI CRITERII DE ATRIBUIRE

VIII. PLATĂ

IX RISCURI ȘI MĂSURI DE GESTIONARE ALE ACESTORA

Prezentele specificații includ cerințele tehnice pentru contractarea serviciilor de consultanță ale "Consultantului internațional de țară eea", pentru implementarea "Componentei 3 - Dezvoltarea capacităților manageriale și tehnice pentru orașe și comunități (Programul ROeea pentru România)" în cadrul măsurii de sprijin "Eficiență Energetică și Energie Regenerabilă" cu finanțare din a doua contribuție Elvețiană în anumite State Membre ale Uniunii Europene pentru reducerea disparităților economice în cadrul Uniunii Europene, conform Acordului Cadru dintre Guvernul României și Consiliul Federal Elvețian semnat la București, la 12 decembrie 2022.

Specificațiile fac parte integrantă din documentația pentru pregătirea și prezentarea ofertei și conține indicații privind normele de bază care trebuie respectate, astfel încât potențialii ofertanți să elaboreze propunerea tehnică și oferta financiară în conformitate cu cerințele Autorității Contractante.

Cerințele tehnice impuse în prezenta specificație vor fi considerate ca fiind minimale. În acest sens, orice ofertă prezentată, care se abate de la prevederile specificației, va fi luată în considerare, în măsura în care propunerea tehnică presupune asigurarea unui nivel calitativ superior cerințelor minimale din prezenta specificație. Ofertele care nu satisfac cerințele specificației vor fi declarate oferte neconforme și vor fi respinse.

I. DATE GENERALE

I. 1. Autoritatea contractantă

Ministerul Investițiilor și Proiectelor Europene, cu sediul în str. Mendeleev nr. 31-32, sector 1, București, cod poștal 040129, cod fiscal 38918422, reprezentat legal Dragoș-Nicolae PÎSLARU ministrul investițiilor și proiectelor europene.

I. 2. Beneficiari: Ministerul Investițiilor și Proiectelor Europene - MIPE, prin Direcția Generală Asistență Tehnică și Mecanisme Financiare - DGATMF, cu rol de Operator de Componentă de program pentru Componentei 3 - Dezvoltarea capacităților manageriale și tehnice pentru orașe și comunități (Programul ROeea pentru România)"

I. 3. Sursa de finanțare

Bugetul măsurii de suport "Eficiență Energetică și Energie Regenerabilă", Componenta 3 - Dezvoltarea capacității manageriale și tehnice pentru orașe și comunități (Programul ROeea).

I. 4. Durata contractului

Contractul intră în vigoare, de la data ultimei semnături, până la 1 august 2029. Prestarea efectivă a serviciilor se va desfășura până la data de 01.06.2029, plus o lună pentru întocmirea raportului final și o lună pentru aprobarea/acceptarea serviciilor prestate de către Autoritatea Contractantă.

Deoarece durata contractului depășește 24 de luni în baza prevederilor Acordului Măsurii Suport „Programul Eficiență Energetică și Energie Regenerabilă (EERE)”, este necesar ca consultantul să furnizeze serviciile în conformitate cu aceste specificații pe toată durata programului.

II. CONTEXTUL ȘI DESCRIEREA PROGRAMULUI

II. 1. Informații relevante privind componenta de program în cadrul căreia se realizează achiziția

Programul de Cooperare Elvețiano-Român își propune să contribuie la reducerea disparităților economice și sociale în cadrul UE și în România, prin dezvoltarea și consolidarea continuă a relațiilor bilaterale dintre Elveția și UE și statele membre.

Obiectivele specifice ale Programului de Cooperare Elvețiano-Român sunt:

- (a) promovarea creșterii economice și a dialogului social, reducerea șomajului (în rândul tinerilor);
- (b) gestionarea migrației și sprijinirea integrării acestora; creșterea siguranței și securității publice;
- (c) protecția mediului și a climei;
- (d) consolidarea sistemelor sociale;
- (e) implicarea civică și transparența.

Obiectivul Programului Eficiență Energetică și Energie Regenerabilă este de a consolida eficiența energetică și utilizarea surselor regenerabile de energie în orașele din România.

Măsura Suport "Programul Eficiență Energetică și Energie Regenerabilă", denumit în continuare Programul EERE, face parte din aria tematică Mediu și Protecție Climatică din cadrul Programului de Cooperare Elvețiano-Român, finanțat prin a doua contribuție elvețiană în anumite State Membre ale Uniunii Europene pentru reducerea disparităților economice și sociale în cadrul Uniunii Europene.

Scopul Programului este de a îmbunătăți calitatea vieții cetățenilor români, prin implementarea de soluții tehnologice de înaltă calitate, folosind experiența elvețiană, precum și instrumentele implementate de partea elvețiană.

Programul va fi implementat prin intermediul a patru componente:

Componenta 1 - Finanțarea investițiilor în marile orașe;

Componenta 2 - Finanțarea investițiilor în comunități defavorizate mai mici;

Componenta 3 - Dezvoltarea capacităților manageriale și tehnice pentru orașe și comunități (Implementarea Premiului European pentru Energie ROeea);

Componenta 4 - Schimb de cunoștințe și suport tehnic din partea partenerilor elvețieni.

II.2 - Dezvoltarea capacităților manageriale și tehnice pentru orașe și comunități (Implementarea Premiului European pentru Energie ROeea);

Programul ROeea se referă la Premiul European pentru Energie (eea), care este un sistem de management al calității pentru orașe și comunități. Acesta sprijină autoritățile locale în stabilirea unor abordări interdisciplinare de planificare și pentru punerea în aplicare a unor măsuri eficiente privind politica energetică și clima. Printr-o abordare sistematică, eea contribuie la crearea unor structuri adecvate pentru a introduce măsuri de protecție a climei și de eficiență energetică într-un mod durabil și integrat, cu un accent puternic atât pe facilitarea gestionării interne, cât și pe proiecte care permit utilizarea maximă a competențelor și resurselor autorităților locale.

Programul ROeea contribuie la dezvoltarea capacității manageriale și tehnice pentru orașele și comunitățile care aderă la program, fiind un instrument calificat pentru gestionarea și controlul politicilor energetice la nivel comunitar. Acesta se bazează pe un proces de îmbunătățire continuă, care asigură o eficiență energetică sporită, prin utilizarea energiilor regenerabile și a practicilor de mobilitate durabilă la nivelul autorităților locale.

Orașele și comunitățile care aderă la acest program implementează planuri de acțiune personalizate cu o viziune pe termen lung. Planurile de acțiune sunt evaluate și ajustate anual cu ajutorul consilierilor acreditați eea. Fiecare autoritate locală este asistată de un consilier extern eea, care oferă suport tehnic și organizațional pe tot parcursul procesului eea. Un auditor acreditat eea analizează activitățile și ratingul autorităților locale pentru a asigura aplicarea sistemului de certificare eea.

Eforturile comunităților sunt evaluate în funcție de planurile individuale de acțiune. Acest lucru permite o comparație a diferitelor comunități și asigură stabilirea unui sistem de referință internațional.

Programul ROeea va fi coordonat la nivel național de Ministerul Investițiilor și Proiectelor Europene (MIPE), prin înființarea unui birou național eea, iar la nivel regional se va derula în parteneriat cu Asociația Agențiilor de Dezvoltare Regională din România (RO REG).

MIPE, în calitate de birou național eea, va semna un acord de parteneriat cu ROREG în calitate de coordonator al Agențiilor de Dezvoltare Regională (ADR) cu rol de birouri regionale.

Principalele responsabilități ale Ministerului Investițiilor și Proiectelor Europene (MIPE), în calitate de Operator Componentă Program, includ:

- coordonarea tuturor entităților din cadrul programului eea
- Managementul financiar al programului
- coordonarea la nivel internațional;
- managementul entităților din Comitetul eea
- comunicare,
- administrare;
- organizarea evenimentelor, asigurarea schimburilor de experiență.

MIPE este, de asemenea, responsabilă de organizarea reuniunilor anuale ale comitetului de coordonare, ale cărui atribuții principale sunt:

- să analizeze coerența intervențiilor, complementaritatea și sinergiile în promovarea și utilizarea eficientă și eficientă a eea
- să facă recomandări cu privire la subiectele discutate în cadrul comitetelor
- să analizeze și să aprobe, după caz, propunerile prezentate de biroul național/birourile regionale
- asigură transparența în aplicarea eea

Comitetul de Coordonare CC este compus din reprezentanți cu statut de membri permanenți ai Ministerului Investițiilor și Proiectelor Europene, Ministerului Dezvoltării, Lucrărilor Publice și Administrației, Ministerului Energiei, Ministerului Mediului, ROREG, precum și reprezentanți cu

statut de observatori, inclusiv consultantul internațional de țară eea. Membrii permanenți au drept de vot, iar invitații nu au drept de vot.

Președintele Comitetului de Coordonare eea este reprezentantul Ministerului Investițiilor și Proiectelor Europene, la nivel de director/secretar de stat. Președintele are dreptul de decizie (veto).

În calitate de partener, ROREG va contribui la dezvoltarea programului ROeea/instrumentelor de tip eea - prin îndrumări, diseminarea eea către orașe noi, activități de comunicare, consolidarea capacităților personalului orașelor și comunităților și cooperarea interinstituțională pentru consolidarea capacității instituționale, training-uri pentru Consultanții eea și Auditorii eea, campanii tematice regionale, helpdesk pentru orașe și comunități.

La nivelul birourilor regionale, prin intermediul ROREG, se va crea un corp de consilieri acreditați, care vor oferi activități de consultanță orașelor interesate de înscrierea în programul ROeea sau deja înscrise în program.

La nivelul ROREG se va realiza acreditarea auditorilor eea independenți, pe baza unor proceduri clar definite, pentru desfășurarea activităților de audit la nivelul orașelor și vor fi furnizate toate instrumentele și documentele necesare procesului de certificare a orașelor.

ROREG, în calitate de organism de coordonare regională, realizează supravegherea și armonizarea eforturilor între regiuni în domeniul energiei, asigurându-se că obiectivele eea sunt integrate în politicile și proiectele regionale.

ROREG va fi responsabilă pentru certificarea orașelor pe baza criteriilor stabilite de eea, de urmărirea progresului acestora și sprijinirea planurilor lor de acțiune privind tranziția energetică.

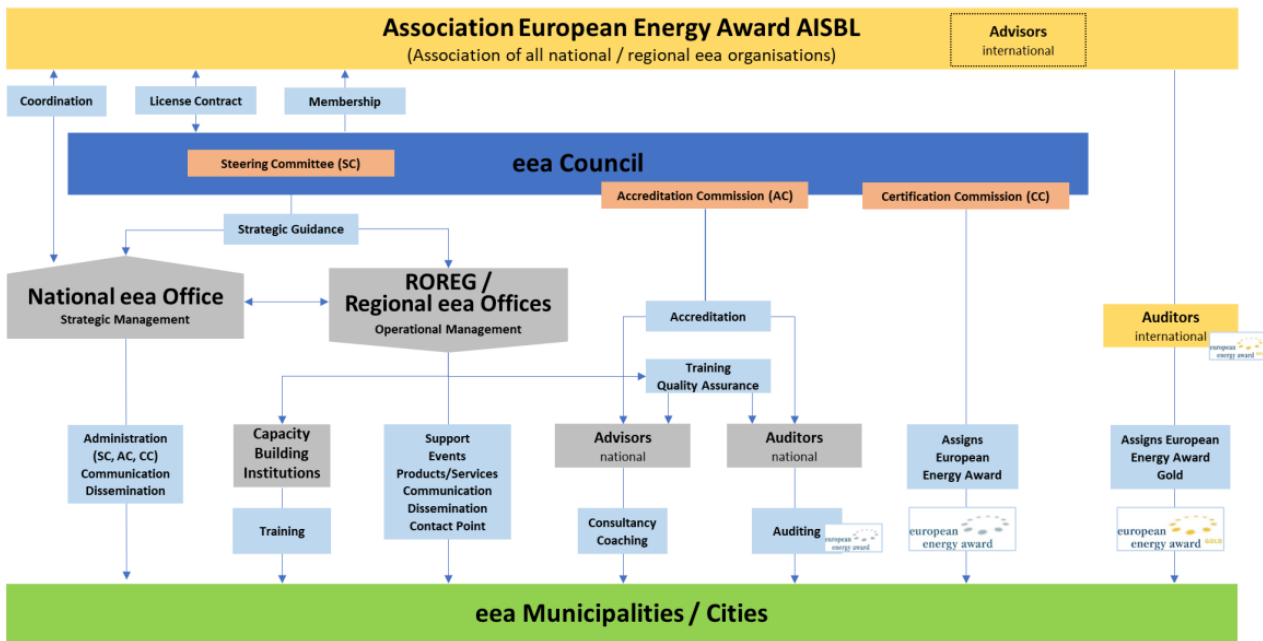
Birourile regionale eea se vor concentra pe punerea în aplicare a strategiilor privind eficiența energetică în conformitate cu cadrul eea, colaborând îndeaproape cu orașele, administrațiile locale și autoritățile publice.

Consultantul internațional de țară eea va sprijini orașele să creeze planuri energetice locale, să faciliteze auditurile energetice și să ghideze orașele către atingerea criteriilor de referință pentru eficiența energetică necesare pentru certificarea eea.

În calitatea lor de agenții de dezvoltare regională, acestea vor contribui la asigurarea finanțării, fie din surse UE, fie din surse naționale, pentru a pune în aplicare măsuri de eficiență energetică și proiecte ecologice.

Acestea se vor consulta în mod regulat cu orașele și cu alte instituții interesate pentru a monitoriza eficacitatea inițiativelor privind eficiența energetică și pentru adaptarea strategiilor, pentru îndeplinirea obiectivelor regionale, și naționale privind eficiența energetică și sustenabilitatea.

Structura organizatorică și responsabilitățile implementării eea în România sunt descrise mai jos:



II. 3. Structurile implicate și rolul acestora

1. Ministerul Investițiilor și Proiectelor Europene (autoritatea contractantă) va colabora direct cu operatorul economic/Consultantul internațional de țară eea, în vederea derulării contractului prin intermediul echipei interne de management, cu sprijinul, după caz, al altor structuri cu atribuții relevante;

2. Consultantul internațional de țară eea contractat - va oferi servicii de consultanță conform cerințelor capitolului III Cerințe specifice privind implementarea programului ROeea din cadrul acestor specificații.

Contractarea unui consultant internațional de țară eea, acreditat pentru implementarea și evaluarea metodologiei European Energy Award (eea) este esențială pentru asigurarea calității, conformității și eficienței procesului de implementare a programului eea în România. Implicarea unui consultant extern specializat oferă atât valoare tehnică, cât și credibilitate instituțională, contribuind în mod direct la succesul procesului de implementare a componentei ”Dezvoltarea capacităților manageriale și tehnice pentru orașe și comunități (Implementarea Premiului European pentru Energie ROeea).

Prezența unui Consultantul internațional de țara eea, extern asigură conformitatea cu cerințele europene și reduce riscul de erori, neînțelegeri sau neconformități în procesul de implementare a programului la nivel național. Consultantul sprijină administrația în structurarea și prezentarea informațiilor astfel încât acestea să corespundă în totalitate cerințelor impuse de asociația AISBL.

În primul rând, consultantul internațional de țara eea dispune de expertiză tehnică avansată, fiind instruit în aplicarea standardelor oficiale eea la nivel european. Acesta cunoaște în detaliu criteriile de evaluare, procedurile de audit și modalitățile de documentare a dovezilor, garantând o interpretare corectă și uniformă a metodologiei.

De asemenea, consultantul facilitează transferul de bune practici europene, recomandând soluții și exemple de succes din alte municipalități certificate, ceea ce contribuie la creșterea calității planificării strategice locale în domeniul energiei și schimbărilor climatice.

Prin rolul său de coordonare și monitorizare, consultantul internațional de țara eea contribuie la optimizarea managementului procesului, reducând sarcina administrativă a personalului local și asigurând o implementare eficientă și coerentă a tuturor etapelor necesare privind implementarea la nivelul României a programului privind Premiul European European pentru Energie ROeea.

III. CERINȚE SPECIFICE PRIVIND IMPLEMENTAREA PROGRAMULUI ROeea

Consultantul internațional de țară eea va sprijini/asista personalul MIPE și ROREG responsabil cu implementarea componentei programului. O parte semnificativă a sarcinilor consultantului se vor îndeplini personal în România, în principal în București. Pe parcursul derulării contractului, prezența fizică în România a consultantului se poate diminua treptat și să fie înlocuită din ce în ce mai mult de participarea și suportul online.

III.1.Sarcinile consultantului

III1.1 Faza inițială

- ❖ Elaborarea, în cooperare cu Biroul Național eea (MIPE) și ROREG, unei planificări generale inițiale și a unui calendar al implementării eea. Acest plan și calendar trebuie să fie aprobat de MIPE (a se vedea capitolul III.3 referitor la raportul inițial).
- ❖ Revizuieste organizarea proiectului, sarcinile și responsabilitățile fiecărui partener cu resursele alocate, planul financiar și propune modificări (dacă e cazul).

Consultări regulate între Biroul Național eea (MIPE) și ROREG

- ❖ Clarificări pentru Biroul Național eea (MIPE) și ROREG legate de implementarea eea cu asigurarea de consultări regulate (de exemplu, apeluri bi-săptămânale sau lunare);
- ❖ Programează misiuni regulate în România, în principal în prima fază a proiectului, pentru consultări extinse cu Biroul Național eea (MIPE) și ROREG.

III.1.2. Instituționalizarea eea în România

- ❖ Asistă Biroul Național eea (MIPE) în înființarea și organizarea Comitetului Coordonare și participa în calitate de observator la reuniunile comitetului;
- ❖ Asistă Biroul Național eea (MIPE) în înființarea Comitetului de Coordonare eea, inclusiv pentru Comisia de Acreditare (AC) și Comisia de Certificare (CC);
- ❖ Sprijină Biroul Național eea (MIPE) în definirea sarcinilor și responsabilităților Comisiei de acreditare și ale Comisiei de certificare;
- ❖ Participă la reuniunile Comitetului eea în calitate de observator și sprijină Biroul Național eea (MIPE) în pregătirea acestor reuniuni;
- ❖ Sprijină Biroul Național eea (MIPE) în coordonarea și gestionarea relațiilor cu principalele părți interesate la nivel național, regional și local;
- ❖ Asigură suport Biroul Național eea (MIPE) pentru organizarea de evenimente, de exemplu, întâlniri anuale, schimburi de experiență;
- ❖ Asigură sprijin pentru Biroul Național eea (MIPE) în organizarea, selectarea membrilor comisiilor de coordonare, acreditare și certificare și gestionarea financiară a programului eea România, inclusiv evaluarea și achiziționarea de surse suplimentare de finanțare;

- ❖ Dezvoltă Planul de afaceri pentru programul ROeea, inclusiv Planul de afaceri ROeea ce asigură sustenabilitatea instituțională eea după finalizarea celei de-a Doua Contribuții Elvețiene.

III.1.3. Coordonarea internațională și îmbunătățirea cadrului pentru eea în România

- ❖ Se asigură că implementarea programului eea în România se aliniază activităților și dezvoltării continue a Asociației Europene a Premiului European pentru Energie AISBL în Europa. Asigurarea unei colaborări strânse și a schimbului de informații cu Biroul Național eea.
- ❖ Sprijină Biroul Național eea (MIPE) în coordonarea cu alte inițiative finanțate de donatori, cum ar fi inițiativa M100 și Convenția primarilor;
- ❖ Sprijină Biroul Național eea (MIPE) în stabilirea contactelor cu țările vecine pilot eea (Serbia, Albania, Ucraina);
- ❖ Asistă Biroul Național eea (MIPE) în dezvoltarea și implementarea unei strategii de poziționare a eea ca fiind cel mai bun instrument de implementare a politicilor municipale în domeniul energiei și climei din România.

III.1.4. Sprijin pentru implementare birourilor regionale eea (ROREG)

- ❖ Sprijină ROREG în elaborarea unei strategii de comunicare pentru orașe și campanii tematice regionale;
- ❖ Asistă ROREG în promovarea eea către orașe noi, inclusiv emiterea de cereri de participare și evaluarea cererilor (criterii de proces și selecție);
- ❖ Asigură suport pentru ROREG în definirea procesului de selecție și a criteriilor de selecție pentru consultanții eea;
- ❖ Sprijină ROREG în procesul de certificare a orașelor participante la Programul RO eea.

III.1.5. Adaptarea eea la nevoile locale și dezvoltarea de instrumente de sprijin

- ❖ Sprijină Biroul Național eea (MIPE) și a Comitetului de Coordonare eea pentru adaptarea eea la nevoile orașelor din România (instrumente, procese, suport, branding);
- ❖ Asista Biroul Național eea (MIPE) și ROREG în dezvoltarea catalogului eea specific românesc și a nivelurilor de orientare și atribuire a evaluărilor eea;
- ❖ Sprijină Biroul Național eea (MIPE) și ROREG în înființarea secțiunii românești în cadrul instrumentului internațional de management al eea online (EMT);
- ❖ Sprijină ROREG în crearea de produse și servicii de asistență pentru orașele eea.

III.1.6 Consolidarea capacităților instituționale

- ❖ Definește împreună cu ROREG conținutul sesiunilor de consolidare a capacităților pentru consultanții eea și execută training-uri cu accent pe:
 - Sprijinirea orașelor în crearea unor structuri interne adecvate pentru a se angaja în procesul eea (echipa eea);
 - Efectuarea de evaluări periodice și audituri interne și furnizarea de recomandări;
 - Asistență în pregătirea planurilor de acțiune eea de patru ani și/sau elaborarea Planului de Acțiune pentru Climă și Energie Durabilă (PACED în limba română);
 - Întocmirea dosarelor de certificare pentru biroul național eea;
 - Sprijinirea orașelor pentru punerea în aplicare a măsurilor, după caz.

- ❖ Participă la sesiuni de formare și consolidare a capacităților și susține cursuri de formare pentru auditorii eea, la evenimente de calibrare și adaptare a ghidului de evaluare a eea din România;
- ❖ Sprijină ROREG pentru dezvoltarea de evenimente de consolidare a capacităților administrative pentru personalul municipalităților și asigurarea schimbului de bune practici dintre orașele eea;
- ❖ Sprijină ROREG în organizarea și dezvoltarea programului pentru misiuni de schimb de experiență în Elveția pentru orașele participante la eea.

III. 1.7 Raportare / Documente

Consultantul internațional de țară eea, va pregăti/elabora următoarele rapoarte: de Început, Trimestriale și Raportul Final, pentru partenerii proiectului.

Raportul de Început

În termen de cel mult 3 luni de la începerea prestării serviciilor, Consultantul internațional de țară eea, va pregăti și va depune Raportul de Început. Acest raport va include informații despre stadiul pregătirii și implementării proiectului. În special, raportul va conține descrierea, organizarea, necesitățile de consolidare a capacităților pentru consultanții și personalul municipalităților eea, calendarul și costurile tuturor activităților proiectului, precum și calendarul final propus, cu definirea indicatorilor (incluzând valorile de bază și valorile țintă) care urmează să fie utilizați pentru măsurarea îmbunătățirii eficienței energetice a municipiilor în acest program.

Rapoarte Trimestriale

Pe întreaga perioadă de prestare a serviciilor, Consultantul internațional de țară eea, prezintă un Raport trimestrial scurt, cel târziu în a cincisprezecea zi a trimestrului următor. Fiecare raport va arăta acțiunile și progresul activităților din cadrul Proiectului, precum și activitățile consultanților eea pentru fiecare dintre principalele sarcini definite în planul operațional. De asemenea, raportul descrie activitățile planificate în perioada următoare, calendarul actualizat al proiectului, prezentarea generală a costurilor, problemele/dificultățile identificate și măsurile de corectare necesare.

Raportul Final

Consultantul internațional de țară eea, va pregăti un Raport de Final al Proiectului, care va rezuma și va evalua toate activitățile, inclusiv sesiunile formale de instruire, va descrie și va aprecia rezultatele proiectului, va indica atingerea obiectivelor principale și îmbunătățirile preconizate, aplicând indicatorii definiți în cadrul programului și va include o prezentare generală a costurilor (o versiune se va prezenta în termen de patru săptămâni de la finalizarea tuturor lucrărilor).

Alte documente:

- ❖ Dezvoltă planul de afaceri pentru programul Roeea;
- ❖ Dezvoltă planul de afaceri pentru programul ROeea care vizează sustenabilitatea instituțională eea după sfârșitul celei de-a Doua Contribuții Elvețiene.

Comentarii:

- ❖ Toate rapoartele și documentele trebuie furnizate în limba engleză. Toate rapoartele și documentele sunt prezentate în format electronic în word/excell/pdf, către autoritatea contractantă pentru a fi transmise către SECO, SCO București și Comitetul de Coordonare. Raportul final va fi prezentat suplimentar și în format tipărit.
- ❖ Consultantul internațional de țară eea va pregăti documente suplimentare necesare pentru îndeplinirea sarcinilor, de ex. documente de instruire, manuale etc. Aceste documente vor fi prezentate în limba engleză și/sau în limba română în funcție de contextul și nevoile beneficiarilor. În plus, Consultantul internațional de țară eea va informa în mod regulat verbal sau prin e-mail cu privire la aspecte importante pe parcursul implementării.
- ❖ Structura raportului final va fi agreată între Consultantul internațional de țară eea și autoritatea contractantă. Un proiect de raport final va fi prezentat în termen de 4 săptămâni de la finalizarea lucrărilor și va fi trimis de către autoritatea contractantă la SECO. Raportul final revizuit este așteptat două săptămâni mai târziu, în 2 exemplare pe suport de hârtie pentru fiecare instituție, plus formatul electronic. Raportul final nu va depăși 20 de pagini (plus anexe).

III.1.8 Drepturile de proprietate intelectuală și/sau industrială

Orice rezultate sau drepturi conexe, inclusiv drepturile de autor și/sau orice alte drepturi de proprietate intelectuală și/sau industrială, obținute în executarea sau ca urmare a prestării serviciilor acoperite de prezenta specificație, vor fi proprietatea Autorității Contractante, care le poate utiliza, publica sau transfera după cum consideră necesar, fără nicio limitare geografică sau de altă natură.

IV. CONȚINUTUL ȘI FORMA OFERTEI

IV. 1. OFERTA TEHNICĂ

Orice propunere tehnică prezentată prin simpla copiere a specificațiilor va fi respinsă ca neconformă. Oferta tehnică trebuie să prezinte o imagine sintetică a modului în care Consultantul internațional de țară eea, va aborda executarea contractului, pentru a îndeplini scopul și rezultatele așteptate. Documentele care fac parte din oferta tehnică trebuie să includă informații concrete care să permită identificarea ușoară a corespondenței cu specificațiile tehnice minime din specificație.

Consultantul internațional de țară eea va prezenta documente care trebuie să includă:

A. Metodologia de furnizare a serviciilor:

Metodologia este acea parte a propunerii tehnice care prezintă strategia propusă de Consultantul internațional de țară eea pentru furnizarea serviciilor solicitate prin specificația tehnică și documentația de achiziție. Cerințele din specificația tehnică reprezintă cerințe minime care trebuie să se regăsească în oferta tehnică.

Prin metodologia de furnizare a serviciilor, Consultantul internațional de țară eea, va demonstra o bună cunoaștere a:

- ❖ Dispozițiilor Regulamentului privind implementarea celei de-a doua contribuții elvețiene către anumite state membre ale Uniunii Europene în vederea reducerii disparităților economice și sociale în cadrul Uniunii Europene,

<https://mfinante.gov.ro/static/10/swiss/Regulament%20pv%20implementarea%20contributiei%202.pdf> ;

- ❖ Hotărâre de Guvern nr.61/2023 pentru aprobarea Acordului cadru între Guvernul României și Consiliul Federal Elvețian privind implementarea celei de-a doua contribuții elvețiene în anumite state membre ale Uniunii Europene pentru reducerea disparităților economice și sociale în cadrul Uniunii Europene, semnat la București, la 12 decembrie 2022 https://mfinante.gov.ro/static/10/swiss/HG61_mo1012023.pdf ;
- ❖ Modificarea Acordului-cadru prin schimb de scrisori semnate la Berna la 22 septembrie 2023 și la București la 6 octombrie 2023, https://mfinante.gov.ro/static/10/swiss/Monitorul%20Oficial%20Partea%20I%20nr.%2023_HG%20nr%209_4%20ian%202024_modificare%20Acord%20cadru%20RO%20CH.pdf ;
- ❖ Extras din versiunea Finală a Măsurii Suport, 05.02.2025 (Anexa 1).

Metodologia propusă va conține cel puțin următoarele informații:

- ❖ O privire de ansamblu asupra abordării propuse de Consultantul internațional de țară eea pentru executarea serviciilor;
- ❖ Analiza riscurilor și oportunităților care se aplică acestui contract. Va fi prezentată strategia de atenuare a riscurilor pe care o are în vedere Consultantul internațional de țară eea;
- ❖ Graficul Gantt propus pentru implementarea activităților necesare;
- ❖ Descrierea detaliată a modului de realizare a fiecărei etape a Contractului, prezentată prin specificație și propunerea făcută de Consultantul internațional de țară eea pentru executarea serviciilor solicitate, indicând orice etapă/etape considerate ca fiind esențiale, rezultatele așteptate și impactul preconizat. Prezentarea interacțiunilor și legăturilor dintre etape, astfel încât să se demonstreze înțelegerea contractului, coerența în implementare și raționalizarea resurselor utilizate în contract. Orice activitate specifică considerată importantă de către ofertant, în afară de cele menționate în specificație, va fi identificată de către ofertant și introdusă în ofertă;
- ❖ În cazul în care oferta este prezentată de o asociație, o descriere a implicării fiecărui asociat în furnizarea serviciilor solicitate, modul de colaborare între asociați pentru executarea contractului, inclusiv delimitarea sarcinilor și responsabilităților individuale în furnizarea serviciilor; vor fi furnizate.
- ❖ Descrierea oricăror acorduri de subcontractare a unei părți din serviciile solicitate, interacțiunea dintre Consultantul internațional de țară eea și subcontractant(i), precum și o descriere detaliată a serviciilor ce vor fi subcontractate.

B. Planificarea calendarului și programul de lucru în timpul contractului

Calendarul prestării de servicii este acea parte a propunerii tehnice care stabilește calendarul propus de Consultantul internațional de țară eea pentru furnizarea serviciilor solicitate de specificații și de documentația de licitație.

Oferta va include un calendar detaliat al activităților care urmează să fie desfășurate în temeiul contractului, în conformitate cu metodologia de prestare a serviciilor, indicând etapele esențiale ale contractului. Graficul va fi prezentat sub forma unui grafic Gantt exprimat în

zile/săptămâni/luni de la data semnării Contractului, luând în considerare toate etapele serviciilor de consultanță care urmează să fie finalizate.

Oferta trebuie să conțină, de asemenea, descrieri ale modului în care activitățile sunt reflectate în rapoarte, legăturile și relațiile dintre activități și secvențierea acestora. Calendarul propus se încadrează în termenele stabilite în specificații și în documentația de licitație.

Se va prezenta de asemenea, numărul și repartizarea zilelor lucrute planificate, la nivelul Biroului național eea (MIPE), la nivelul ROREG/Orașe participante la program, cu luarea în considerare a modului efectiv de desfășurare a activităților.

În cazul unor neconcordanțe între specificații și oferta tehnică prezentată, specificațiile prevalează.

IV.2. OFERTA FINANCIARĂ

Prețul va include toate costurile pentru Consultantul internațional de țară eea pentru a asigura toată logistica necesară, în condiții optime, pentru activitățile prevăzute în specificații

Propunerea financiara va fi detaliată și va include toate cheltuielile legate de activitățile desfășurate și va fi elaborată în conformitate cu formularele puse la dispoziție de autoritatea contractantă.

IV. 1 Buget Alocat

Valoarea totală estimată a serviciilor Consultantului internațional de țară eea este de 1.107.314,05 lei fără TVA (echivalentul a 206.611,57 CHF fără TVA, 1 CHF = 5.3594 lei).

V. GESTIONAREA CONTRACTULUI

V.1. Responsabilitățile Autorității Contractante (AC):

- ❖ organizarea, în termen de maximum 10 zile lucrătoare de la semnarea contractului, a unei întâlniri preliminare cu Consultantului internațional de țară eea câștigător, în vederea detalierei modului de lucru în cadrul contractului;
- ❖ punerea la dispoziția Consultantului internațional de țară eea câștigător a tuturor informațiilor/documentelor relevante disponibile pentru obținerea rezultatelor scontate;
- ❖ asigurarea respectării termenilor contractuali, a termenelor și a livrabililor;
- ❖ verificarea facturilor, procesarea plăților conform clauzelor contractuale și asigurarea responsabilității financiare;
- ❖ evaluarea progresului Consultantului internațional de țară eea, asigurarea controlului calității și abordarea oricăror abateri de la rezultatele convenite conform graficului Gantt al contractului;
- ❖ aprobă în prealabil, cu o frecvență trimestrială, toate activitățile Consultantului internațional de țară eea, conform planului de lucru al contractului;
- ❖ acționează ca principal punct de contact, facilitând colaborarea dintre părțile interesate și furnizând informațiile necesare;
- ❖ identifică și diminuează riscurile legate de executarea contractului;
- ❖ gestionează modificările contractului, asigură gestionarea litigiilor și asigurarea executării în bune condiții a contractului

- ❖ asigură organizarea de întâlniri de lucru, pentru monitorizarea desfășurării activităților și analiza rezultatelor intermediare.

V.2. Responsabilitățile Consultantului internațional de țară eea

- ❖ se asigură că toate activitățile se vor derula cu aprobarea Autorității Contractante;
- ❖ asigură întâlnirile cu AC, la sediul AC/ sau on line, pentru stabilirea în comun a calendarului de executare a contractului și a tuturor detaliilor tehnice, în vederea realizării obiectivelor propuse;
- ❖ asigură executarea la timp a obligațiilor contractuale și calitatea serviciilor, conform prevederilor prezentei specificații;
- ❖ asigură îndeplinirea tuturor cerințelor contractuale cu respectarea și aplicarea celor mai bune practici în domeniu;
- ❖ asigură furnizarea la timp a informațiilor și datelor privind serviciile furnizate în scopul executării contractului;
- ❖ asigură respectarea cerințelor AC;
- ❖ asigură informarea AC cu privire la orice eveniment sau circumstanțe care împiedică îndeplinirea la timp și efectivă a sarcinilor sale;
- ❖ asigură planificarea în raport cu termenele estimate pentru executarea contractului;
- ❖ asigură prezentarea rezultatelor în format/formatele care îndeplinesc cerințele AC;
- ❖ asigură colaborarea cu personalul AC alocat pentru serviciile prestate în cadrul Contractului (monitorizarea desfășurării activităților din cadrul Contractului, coordonarea activităților din cadrul Contractului, feedback).
- ❖ orice rezultate sau drepturi conexe, inclusiv drepturile de autor și/sau orice alte drepturi de proprietate intelectuală și/sau industrială, obținute în executarea sau ca urmare a prestării serviciilor acoperite de prezenta specificație, vor fi proprietatea Autorității Contractante, care le poate utiliza, publica sau transfera după cum consideră necesar, fără nicio limitare geografică sau de altă natură.
- ❖ asigură comunicarea cu autoritatea contractantă pentru toate aspectele gestionării contractului;
- ❖ asigură gestionarea contractului;

V.3 Experiența Consultantului internațional de țară eea

Consultantul internațional de țară eea (sau International eea Country Advisor) este reprezentantul principal al programului eea într-o țară care aderă sau participă la acest sistem. Acesta asigură legătura dintre structura națională și secretariatul internațional al eea. Pentru țările participante la program există o structură la nivel internațional, respectiv European Energy Award Association (eea®) AISBL, care supraveghează calitatea procesului și acordă prin Licențiere dreptul de utilizare a mărcii înregistrate (eea®).

Asociația European Energy Award AISBL acreditează experți ca Consultați internațional de țară eea (International eea Country Advisor) pentru a asigura implementarea programului național eea în conformitate cu cerințele AISBL. Acest rol nu poate fi înlocuit de consultați locali, care nu au calificarea, know-how-ul și acreditarea formală solicitată de AISBL

Pentru a asigura conformitatea ofertei, cerințele minime din specificație pentru consultantul propus sunt următoarele:

Calificări și acreditări

- ❖ Acreditare din partea Asociația Europeană al Premiului European pentru Energie AISBL (AISBL), singura organizație existentă la nivel european în măsură să acorde calitatea de consultant internațional de țară eea. Acreditarea de Consultant internațional de țară eea, constituie o cerință obligatorie în ceea ce privește asigurarea pentru autoritatea contractantă a faptului că programul eea va fi implementat.

Acreditarea este acordată de organizația AISBL (Association Internationale Sans But Lucratif), asociație internațională fără scop lucrativ înregistrată în Belgia, care deține recunoaștere formală la nivel european și este autorizată să emită certificări profesionale ori tehnice în domeniul de referință. Această certificare este considerată valabilă la nivel european, iar ofertantul va furniza: documentul care atestă acordarea acreditării/distincției, valabilă la termenul limită de depunere a ofertelor.

Modalitatea de îndeplinire a solicitării privind certificările pentru personalul străin: acreditarea este valabilă la nivel European.

- ❖ Studii absolvite cu diplomă de licență sau echivalent, în domenii relevante precum: inginerie energetica, economic, mediu, urbanism.

Calificările și competențele, solicitate mai sus, menționate în CV-uri, vor fi demonstrate prin prezentarea următoarelor documente: (copii ale) diplomelor, certificatelor și a oricăror alte documente relevante privind demonstrarea calificărilor și competențelor obținute.

Experiență profesională specifică relevantă:

- Implicarea în cel puțin 1 (un) proiect/contract în care a desfășurat servicii de consultanță ca expert internațional de țară eea* (implementarea Premiului European pentru Energie pentru orașe, regiuni sau țări)

* expert internațional de țară eea = consultant internațional de țară eea

Experiența profesională specifică solicitată mai sus va fi dovedită prin, dar fără a se limita la: copii de contracte, recomandări, documente emise pentru recepția serviciilor prestate în cadrul contractelor, acte adiționale la contracte, scrisori de recomandare din partea beneficiarilor de proiecte, certificate, documente emise de angajator - (ex. ordine de serviciu/numire în proiecte, fișe post, adeverințe de la angajator privind activitățile derulate în cadrul contractelor etc.), fișă de post/certificări/ CV/ declarații de disponibilitate/ contractul de muncă/ recomandarea sau orice alte documente similare din care rezultă informațiile solicitate de autoritatea contractantă, valabile la termenul limită de depunere a ofertelor.

În cadrul ofertei va fi desemnat un singur expert pentru toate cerințele din ofertă și pentru acordarea punctajului pentru factorii de evaluare.

VI. FACTORI DE EVALUARE ȘI CRITERII DE ATRIBUIRE

Criterii de atribuire:

Criteriile de atribuire sunt "cel mai bun raport calitate-preț", în conformitate cu prevederile articolului 187 alineatul (3) litera a) din Legea nr. 98/2016 privind achizițiile publice.

Având în vedere importanța caracteristicii tehnice pentru evaluarea ofertelor, se aplică un algoritm de calcul, în care ponderarea corespunzătoare scorului tehnic de 60% este considerată a reprezenta un avantaj calitativ în executarea contractului.

Ponderea alocată factorului de preț este de 40%.

Algoritmul de calcul:

Metoda implică clasificarea ofertelor în ordinea descrescătoare a scorurilor combinate, din punct de vedere tehnic și financiar.

Punctajul total pentru fiecare ofertă se calculează pe baza formulei:

$$P(\text{total}) = P(\text{financiar}) + P(\text{tehnic})$$

în care:

$P(\text{financiar})$ = reprezintă punctajul financiar, respectiv: maxim 40 de puncte

$P(\text{tehnic})$ = reprezintă punctajul tehnic, respectiv: maxim 60 de puncte.

1. Punctajul financiar este acordat după cum urmează:

a) pentru cel mai mic preț ofertat se acordă 40 de puncte;

b) pentru un alt preț decât cel prevăzut la litera a), punctajul se acordă după cum urmează:

$$P(\text{financiar } n) = \text{preț minim} / \text{preț}(n) \times 40$$

Prețurile care sunt comparate în scopul punctajului sunt prețurile oferite pentru furnizarea completă a serviciilor.

2. Punctajul tehnic este acordat după cum urmează:

Scorul tehnic se calculează conform algoritmului de mai jos:

$$P(\text{tehnic}) = P_1 + P_2; (24 + 36)$$

unde:

P1 Experiența expertului în efectuarea serviciilor - reprezintă punctajul factorului de evaluare, care este de maxim 24 de puncte, unde:

- ❖ pentru experiență privind prestarea de servicii de consultanță ca consultant internațional de țară eea în cadrul a mai mult de 3 proiecte/contracte (proiecte finalizate sau în derulare) pentru înființarea programului eea în alte țări, se acordă un punctaj maxim de **24 de puncte**;
- ❖ pentru prestarea de servicii de consultanță ca consultant internațional de țară eea, între 2 și 3 proiecte/contracte (proiecte finalizate sau în derulare) pentru înființarea programului eea în alte țări se acordă un punctaj de **12 puncte**;
- ❖ pentru experiența constând în prestarea de servicii de consultanță ca consultant internațional de țară eea pentru 1 proiect/contract (proiecte finalizate sau în derulare) pentru înființarea programului eea în alte țări (cerința minimă pentru ca consultantul internațional de țară eea să fie conform) nu se acordă punctaj **0 puncte**;

P2-Demonstrarea unei metodologii adecvate de implementare a contractului, precum și o planificare adecvată a activităților - 36 puncte

$$\text{unde: } P_2 = P_{2.1} + P_{2.2} + P_{2.3} (12 + 12 + 12 = 36)$$

P 2.1. Abordarea propusă de realizare a serviciilor , maxim 12 puncte;

- ❖ abordarea propusă se bazează pe o serie de metode și/sau instrumente testate sau recunoscute, adecvate naturii sarcinilor descrise în Specificații și care demonstrează o înțelegere foarte bună a contextului contractului de servicii, respectiv a particularității sarcinilor stabilite în Specificații, în corelație cu aspectele esențiale și cu ipotezele și riscurile identificate, activitățile sunt foarte bine detaliate în conformitate cu cap III. Cerințe specifice privind implementarea Programului ROeea - **12 puncte;**
- ❖ abordarea propusă nu se bazează pe metode și/sau instrumente testate sau recunoscute, adecvate naturii sarcinilor descrise în Specificații, însă demonstrează înțelegerea contextului contractului, respectiv a particularităților sarcinilor stabilite în Specificații, în corelație cu aspectele esențiale și ipotezele și riscurile identificate, activitățile sunt bine detaliate în conformitate cu cap III. Cerințe specifice privind implementarea Programului ROeea - **6 puncte;**
- ❖ abordarea propusă nu se bazează pe metode și/sau instrumente testate sau recunoscute și prezintă o înțelegere limitată a contextului contractului, respectiv a particularității sarcinilor stabilite în cap III. Cerințe specifice privind implementarea Programului ROeea - **2 puncte.**

Pentru îndeplinirea cerințelor minime, menționate la cap. III din specificațiile tehnice, nu se acordă punctaj.

P 2.2 Încadrarea în timp, succesiunea și durata activităților propuse maxim 12 puncte

- ❖ în ofertă toate activitățile principale sunt incluse în programul de activități, iar planul de lucru poate fi utilizat așa cum este prezentat pentru monitorizarea progresului din Contract; secvența logică și corelarea activităților din planul de lucru este foarte bine stabilită în raport cu serviciile specifice care urmează să fie efectuate și metodologia propusă; durata activităților și perioadele acestora sunt pe deplin adecvate complexității activităților, ținând seama de perioada prevăzută în specificații pentru prestarea serviciilor; planificarea activităților permite flexibilitate pentru situații neprevăzute - **12 puncte;**
- ❖ în ofertă, toate activitățile principale sunt incluse în programul de activități, planul de lucru poate fi utilizat așa cum este prezentat pentru monitorizarea progresului din Contract; secvența de activități, în planul de lucru, este adecvată într-o mică măsură pentru serviciile specifice care urmează să fie efectuate, acestea nu sunt corelate; durata activităților și perioadele de desfășurare a acestora corespund într-o mică măsură complexității activităților, ținând seama de perioada prevăzută în specificații pentru prestarea serviciilor; există neconcordanțe între calendarul activităților, rezultatele activităților și metodologia propusă - **6 puncte;**
- ❖ în ofertă, toate activitățile de principiu sunt incluse în programul de activități, planul de lucru nu poate fi utilizat așa cum este prezentat pentru monitorizarea progresului din Contract; secvența de activități, în planul de lucru, nu este adecvată specificității serviciilor care urmează să fie efectuate, acestea nu sunt legate; durata activităților și perioadele de desfășurare a acestora corespund într-o mică măsură

complexității activităților, ținând seama de perioada prevăzută în specificații pentru prestarea serviciilor; există neconcordanțe între calendarul activităților, rezultatele activităților și metodologia propusă - **2 puncte**.

Pentru îndeplinirea cerințelor minime, menționate la cap. III din specificațiile tehnice, nu se acordă punctaj;

P2.3 Numărul de zile lucrate prevăzute pentru fiecare activitate specifică din contract, maximum 12 puncte

- ❖ numărul și repartizarea zilelor lucrate la nivel de birou national eea (MIPE), la nivel de birouri regionale (ROREG) și la nivel de orașe, pe activități, se face prin raportare la modul efectiv de desfășurare a activității precum și la planul de lucru propus pentru toate activitățile din cadrul contractului, foarte bine - **12 puncte**;
- ❖ numărul și repartizarea zilelor lucrate la nivel de birou national eea (MIPE), la nivel de birouri regionale (ROREG) și la nivel de orașe, pe activități, se realizează parțial prin raportare la modul efectiv de desfășurare a activității și la planul de lucru propus, bine - **6 puncte**;
- ❖ numărul și repartizarea zilelor lucrate la nivel de birou national eea (MIPE), la nivel de birouri regionale (ROREG) și la nivel de orașe, pe activități se realizează fără a lua în considerare modul efectiv de desfășurare a activității și planul de lucru propus, satisfăcător acceptabil - **2 puncte**.

Pentru îndeplinirea cerințelor minime, menționate la cap. III din specificațiile tehnice, nu se acordă punctaj.

Numărul de factori (2 tehnici + 1 financiar) este rezonabil, pentru a asigura obiectivitate și transparență. La definirea factorilor s-a luat în considerare faptul că se urmărește obținerea unui serviciu de calitate, furnizat în condițiile impuse, la un preț sustenabil. Factorii au fost adaptați la modul în care contractul include o componentă semnificativă a serviciilor care au ca obiect beneficii intelectuale ce implică activități cu grad ridicat de complexitate.

Ponderea factorilor, cuprinde: componenta financiară de 40 de puncte, și componenta tehnică de 60 puncte. Componenta tehnică este formată din: P1 - experiența consultantului internațional de țara eea de 24 de puncte, P2 - demonstrarea unei metodologii adecvate de implementare a contractului, precum și o planificare adecvată a activităților de 36 puncte. Factorii tehnici sunt direct legați de obiectul contractului, sunt măsurabili și clar definiți. Factorii de evaluare au fost stabiliți ținând cont de Instrucțiunea 1/2017 a ANAP, dar sunt raportați la specificul prezentei achiziții.

Grila de evaluare și metoda de acordare a punctajului

Factor de evaluare	Descriere	Punctaj
COMPONENTA FINANCIARĂ		

PREȚUL OFERTEI	Componenta financiară	40% Punctaj maxim: 40 puncte
<p>Algoritmul de calcul -punctajul se calculează după cum urmează: a) Pentru cel mai mic preț, se acordă punctajul maxim; b) Pentru celelalte prețuri oferite, punctajul P(n) se calculează proporțional, după cum urmează: $P(n) = (\text{Preț minim oferit} / \text{Preț } n) \times \text{punctajul maxim atribuit}$.</p>		
COMPONENTA TEHNICĂ		
P1 Experiența expertului în efectuarea serviciilor	<p>Numărul de contracte în care consultantul a participat într-o poziție similară cu cea a Consultantului internațional de țară eea .</p> <p>Se va puncta: Experiența și calificarea materializată în implicarea ca Consultant internațional de țară eea în numărul de proiecte/contracte similare (proiecte înseamnă un proiect/contract în calitate de consultant de țară eea în care a desfășurat același tip de activități ca și cele pe care urmează să le desfășoare în viitorul contract.</p> <p>Experiența profesională specifică solicitată va fi dovedită prin, dar fără a se limita la: copii de contracte, recomandări, documente emise pentru recepția serviciilor prestate în cadrul contractelor, acte adiționale la contracte, scrisori de recomandare din partea beneficiarilor de proiecte, certificate, documente emise de angajator - (ex. ordine de serviciu/numire în proiecte, fișe post, adeverințe de la angajator privind activitățile derulate în cadrul contractelor etc.), fișă de post/certificări/ CV/ declarații de disponibilitate/ contractul de muncă/ recomandarea sau orice alte documente similare din care rezultă informațiile solicitate de autoritatea contractantă, valabile la termenul limită de depunere a ofertelor.</p> <p><i>Pentru ca oferta să fie conformă, expertul trebuie să aibă experiență în cel puțin 1 proiect/contract în care a desfășurat servicii</i></p>	24% Punctaj maxim factor: 24 puncte

	<i>în calitate de Consultant internațional de țară eea.</i>	
<p>Algoritmul de calcul - punctajul se calculează după cum urmează:</p> <ul style="list-style-type: none"> - pentru mai mult de 3 proiecte - 24 puncte - între 2 și 3 proiecte - 12 puncte - pentru 1 proiect - 0 puncte (cerință minimă pentru ca consultantul internațional de țară eea să fie conform) 		
P 2 - Demonstrarea unei metodologii adecvate de implementare a contractului, precum și o planificare adecvată activităților	Evaluare calitativă pe baza gradului de detaliere, relevanță, caracter practic și adaptare la cerințele din caietul de sarcini. Se aplică grilă cu niveluri (ex. foarte bun / bun / satisfăcător / slab)	36% Punctaj maxim factor: 36 puncte
P 2.1. Abordarea propusă de realizare a serviciilor	Se va puncta: - înțelegerea cerințelor pentru serviciile solicitate; - abordarea și metodologia propusă pentru desfășurarea activităților	Punctaj maxim sub-factor: 12 puncte
<p>Algoritmul de calcul - punctajul se calculează după cum urmează:</p> <ul style="list-style-type: none"> ❖ abordarea propusă se bazează pe o serie de metode și/sau instrumente testate sau recunoscute, adecvate naturii sarcinilor descrise în Specificații și care demonstrează o înțelegere foarte bună a contextului contractului de servicii, respectiv a particularității sarcinilor stabilite în Specificații, în corelație cu aspectele esențiale și cu ipotezele și riscurile identificate, activitățile sunt foarte bine detaliate în conformitate cu cap III. Cerințe specifice privind implementarea Programului ROeea - 12 puncte; ❖ abordarea propusă nu se bazează pe metode și/sau instrumente testate sau recunoscute, adecvate naturii sarcinilor descrise în Specificații, însă demonstrează înțelegerea contextului contractului, respectiv a particularităților sarcinilor stabilite în Specificații, în corelație cu aspectele esențiale și ipotezele și riscurile identificate, activitățile sunt bine detaliate în conformitate cu cap III. Cerințe specifice privind implementarea Programului ROeea - 6 puncte; ❖ abordarea propusă nu se bazează pe metode și/sau instrumente testate sau recunoscute și prezintă o înțelegere limitată a contextului contractului, respectiv a particularității sarcinilor stabilite în cap III. Cerințe specifice privind implementarea Programului ROeea - 2 puncte 		

Pentru îndeplinirea cerințelor minime, menționate la cap. III din specificațiile tehnice, nu se acordă punctaj

P 2.2 Încadrarea în timp, succesiunea și durata activităților propuse	Se va puncta: descrierea implementării fiecărei activități prezentate în specificații, indicând orice etapă/etape considerate esențiale, rezultatele așteptate, impactul preconizat al fiecărei activități;	Punctaj maxim sub- factor: 12 puncte
---	--	--------------------------------------

Algoritmul de calcul - punctajul se calculează după cum urmează:

- ❖ în ofertă toate activitățile principale sunt incluse în programul de activități, iar planul de lucru poate fi utilizat așa cum este prezentat pentru monitorizarea progresului din Contract; secvența logică și corelarea activităților din planul de lucru este foarte bine stabilită în raport cu serviciile specifice care urmează să fie efectuate și metodologia propusă; durata activităților și perioadele acestora sunt pe deplin adecvate complexității activităților, ținând seama de perioada prevăzută în specificații pentru prestarea serviciilor; planificarea activităților permite flexibilitate pentru situații neprevăzute - **12 puncte**;
- ❖ în ofertă, toate activitățile principale sunt incluse în programul de activități, planul de lucru poate fi utilizat așa cum este prezentat pentru monitorizarea progresului din Contract; secvența de activități, în planul de lucru, este adecvată într-o mică măsură pentru serviciile specifice care urmează să fie efectuate, acestea nu sunt corelate; durata activităților și perioadele de desfășurare a acestora corespund într-o mică măsură complexității activităților, ținând seama de perioada prevăzută în specificații pentru prestarea serviciilor; există neconcordanțe între calendarul activităților, rezultatele activităților și metodologia propusă - **6 puncte**;
- ❖ în ofertă, toate activitățile de principiu sunt incluse în programul de activități, planul de lucru nu poate fi utilizat așa cum este prezentat pentru monitorizarea progresului din Contract; secvența de activități, în planul de lucru, nu este adecvată specificității serviciilor care urmează să fie efectuate, acestea nu sunt legate; durata activităților și perioadele de desfășurare a acestora corespund într-o mică măsură complexității activităților, ținând seama de perioada prevăzută în specificații pentru prestarea serviciilor; există neconcordanțe între calendarul activităților, rezultatele activităților și metodologia propusă - **2 puncte**.

Pentru îndeplinirea cerințelor minime, menționate la cap. III din specificațiile tehnice, nu se acordă punctaj

P2.3 Numărul de zile lucrate prevăzute pentru fiecare activitate specifică din contract	Se va puncta: - numărul și repartizarea zilelor lucrate, prin raportare la modul efectiv de desfășurare a activității	Punctaj maxim sub- factor: 12 puncte
---	--	--------------------------------------

Algoritm de calcul - punctajul se calculează după cum urmează:

- ❖ numărul și repartizarea zilelor lucrate la nivel de birou national eea (MIPE), la nivel de birouri regionale (ROREG) și la nivel de orașe, pe activități, se face prin raportare la modul efectiv de desfășurare a activității precum și la planul de lucru propus pentru toate activitățile din cadrul contractului, foarte bine - **12 puncte**;
- ❖ numărul și repartizarea zilelor lucrate la nivel de birou national eea (MIPE), la nivel de birouri regionale (ROREG) și la nivel de orașe, pe activități, se realizează parțial prin raportare la modul efectiv de desfășurare a activității și la planul de lucru propus, bine - **6 puncte**;
- ❖ numărul și repartizarea zilelor lucrate la nivel de birou national eea (MIPE), la nivel de birouri regionale (ROREG) și la nivel de orașe, pe activități se realizează fără a lua în considerare modul efectiv de desfășurare a activității și planul de lucru propus, satisfăcător acceptabil - **2 puncte**.

Pentru îndeplinirea cerințelor minime, menționate la cap. III din specificațiile tehnice, nu se acordă punctaj

Punctaj maxim total: **100 puncte**

VIII. PLATA

Autoritatea contractantă efectuează plățile către contractant trimestrial, prin ordin de plată, între 25 - 30 ale lunii următoare datei emiterii facturii, în baza acceptării cantitative și calitative a serviciilor prestate și a raportului trimestrial emis de consultant și aprobat de autoritatea contractantă.

Facturile vor fi emise de către consultant după semnarea de către Autoritatea Contractantă a procesului-verbal de recepție cantitativă și calitativă a serviciilor prestate.

Reprezentanților autorității contractante li se pun la dispoziție documentele suport, respectiv fișe de pontaj (zile, ore lucrate, descrierea serviciilor prestate), documentele aferente costurilor de călătorie internaționale și locale pentru a verifica corectitudinea sumelor solicitate. Autoritatea contractantă va efectua verificarea documentelor prezentate și, după acceptare, va plăti serviciile prestate.

Plata se va efectua în CHF și se va face prin virament în contul bancar al Consultantului internațional de țară eea, pe baza facturii și a documentelor justificative.

IX RISCURI ȘI MĂSURI DE GESTIONARE ALE ACESTORA

Riscurile care ar putea afecta procesul de derulare a contractului și măsurile de gestionare a acestora pot fi menționate ca fiind următoarele:

1. Posibilitatea ca obiectul contractului/ obligațiile contractuale să fie neîndeplinite / îndeplinite necorespunzător, ori cu întârziere.

În acest sens, prin clauze contractuale se va stabili:

-modul de a deduce dobânda legală penalizatoare prevăzută la art.3 alin.(21) din OG nr.13/2011 privind dobânda legală remuneratorie și penalizatoare pentru obligații bănești, precum și pentru reglementarea unor măsuri financiar-fiscale în domeniul bancar, calculată la valoarea obligației neîndeplinite;

-dreptul de a rezilia contractul din vina contractantului și de a pretinde plata de daune-interese;

-dreptul de a executa garanția de bună execuție, în limita prejudiciului creat.

2. Livrabilele să nu îndeplinească cerințele de calitate prevăzute în specificațiile tehnice.

Plata se va realiza în baza acceptării cantitative și calitative a serviciilor prestate și a raportului trimestrial emis de consultant și aprobat de autoritatea contractantă, în conformitate cu prevederile din specificațiile tehnice și clauzele contractuale.

3. Riscul apariției unor erori nedetectate la momentul semnării contractului, incluse în oferta contractantului.

În cazul apariției de neconcordanțe între Propunerea tehnică și Specificațiile tehnice, primează prevederile din Specificațiile tehnice, ordinea de precedență fiind stabilită prin clauze contractuale.

4. Neîndeplinirea obligațiilor contractuale ca urmare a unui posibil litigiu juridic între părți.

Prin clauze contractuale se va stabili modul și termenele de remediere pe cale amiabilă sau posibilitatea soluționării disputelor de către instanțele judecătorești competente.

5. Schimbarea recurentă a legislației achizițiilor publice și a cadrului normativ aferent.

În acest sens se va avea în vedere urmărirea schimbării legislației și ajustarea / actualizarea documentației de atribuire astfel încât aceasta să nu contravină noilor prevederi legislative sau normative.