

Biserica „Adormirea Maicii Domnului” din Zlatna (jud. Alba)
Parohia Zlatna II, str. Horea, nr. 27
LMI AB-II-m-A-00400

STUDIU ISTORICO-ARHITECTURAL



Dr. Ileana Burnichioiu
Specialist atestat MC

7.04.2020



CUPRINS

Introducere	p. 3
I. Prezentarea monumentului	p. 4
I.1. Arhitectura	p. 4
I.2. Pictura murală	p. 9
II. Repere istorice pentru biserică și parohie	p. 11
III. Ipoteze privind bisericii vechimea și etapele de construcție	p. 14
IV. Considerații finale; recomandări	p. 19
V. Bibliografie și abrevieri bibliografice	p. 19
VI. Documentație grafică și fotografică	p. 21

Introducere

Studiul de față a fost realizat ca urmare a solicitării venite din partea SC PRO E.M.A. SRL, reprezentată de ing. Marius Adrian Enăsel pentru pregătirea proiectului *Restaurare Biserica „Adormirii Maicii Domnului” Zlatna*.

Monumentul se află pe o terasă de la poalele Măgurii Dudașului, la dreapta segmentului din DN 74 ce leagă Alba Iulia de Abrud. În jur are cimitirul, iar la nord, biserica Parohiei Ortodoxe Zlatna I ridicată în a doua jumătate a secolului al XVIII-lea. Cu un astfel de amplasament o putem vedea mai întâi la *Ridicarea iosefină (1769-1773)* (Fig. 1), apoi și în alte imagini vechi ale așezării (Fig. 2-6).

Despre biserica „Adormirea Maicii Domnului” din Zlatna se știe încă din prima jumătate a secolului XX că are origini medievale. De la jumătatea secolului al XVIII-lea până în 1948 a fost lăcaș de cult pentru comunitatea românilor greco-catolici, iar acum se află în serviciul celei de-a doua parohii ortodoxe, Zlatna II. Zestrea sa arhitectonică și pictată a început să preocupe de timpuriu pe arhitecți, istorici și istorici de artă ai Secției pentru Transilvania din Comisia Monumentelor Istorice, precum Victor Brătulescu¹, Nicolae Iorga² sau Virgil Vătășianu³. Dar, descrierile și concluziile acestor autori, publicate în anii 1937-1938, au fost multă vreme preluate fără verificări, chiar și după ce unele date noi au fost introduse treptat în discuție. Publicațiile celor trei „autorități” în domeniu au asigurat monumentului o mare vizibilitate în rândul specialiștilor, iar teza că biserica a fost „construită pentru cultul ortodox și pentru Români, sub influența arhitecturii săsești, gotice, poate chiar de meșteri sași, pe la 1424”⁴ i-a asigurat o poziție privilegiată în cadrul arhitecturii „românești” a provinciei. Autorii de mai târziu a căutat-o mai ales pentru a o cuprinde în sinteze, contribuind astfel la acumularea unei bibliografii bogate cantitativ (dar nu calitativ și aproape exclusiv de limbă română)⁵. Totodată, analizele aprofundate și problematizările față de vechime, etape constructive și decorative sau rol jucat au fost limitate atât de lipsa unor poziții critice față de istoriografia anterioară, cât și de situația lăcașului (aflat în permanentă funcțiune), de motive pecuniare. Acestea au avut mereu caracter parțial și rezultate făcute publice doar treptat. Este cazul unor observații de parament/elevații apărute în 1967⁶, a unor pagini dedicate în 1985 fragmentelor de pictură medievală de la interior⁷ și a cercetării fundațiilor apărute ocazional în anumite părți ale construcției, dar prin care s-a arătat că biserica a fost inițial o bazilică

¹ Brătulescu 1937, p. 27-31.

² Iorga 1937, p. 189-190.

³ Vătășianu 1938, p. 431-438; Vătășianu 1959, p. 257.

⁴ Vătășianu 1938, p. 442.

⁵ Bibliografia, care depășește o pagină, a fost listată de Petrov 2002, p. 123-124 și nu o mai repetăm aici. Amintim titlurile doar în măsura în care ne sunt necesare pe parcursul studiului.

⁶ Greceanu – Cristache-Panait 1967, p. 165-169.

⁷ Mocanu 1985, p. 301-312.

romanică (în anii 1992-1993)⁸. A rezultat astfel o istorie plină de incoerențe și impresia că nimic nou nu se mai poate spune despre acest lăcaș dacă nu va fi cercetat arheologic, după cum se scria în 1998⁹. Mai mult, lucrări de restaurare sau de întreținere curentă, insuficient documentate sau agresive, desfășurate după 1993, au acoperit vechi elemente valoroase sau au afectat imaginea de ansamblu și autenticitatea picturilor vechi cu inscripții de la interior, reducând totodată și șansele ca o cercetare de stratigrafie parietală coroborată cu alte tipuri de investigații să aducă informații noi.

De-a lungul timpului, pare că s-a înțeles prea puțin faptul dovezile pentru istoria medievală a locului este însuși monumentul. După cum se poate vedea și în doilea capitol al studiului (*Date istorice despre biserică și parohii*), documentele scrise încep din epoca modernă (chiar dacă se referă la evenimente mai vechi), iar cele vizuale doar cu *Ridicarea iosefină (1769-1773)*. Cele medievale lipsesc, fie că vorbim despre lăcaș, parohie/colectivitate deservită sau preoți. O parte a literaturii referitoare la subiect a așezat în dreptul bisericii medievale de la Zlatna două informații despre plebani catolici (Conrad, din anul 1357, și Bartolomeu Thyess, în 1524) și unele date despre locuitori români sau germani care ar fi populat alături de alte etnii așezarea minieră în Evul Mediu¹⁰, dar aceste nu au rezistat unei analize critice (P. Binder) din care reiese că până acum s-au făcut dese confuzii¹¹, atribuindu-se Zlatnei medievale izvoare scrise care aparțin de fapt Abrudului¹². Confuziile se datorează variantelor foarte apropiate, de *Baia Zlatna, Zalathna, Slatenaw*, pe care Abrudul le-a avut. Astfel, pentru Zlatna ar mai rămâne sigure doar documentele care vorbesc despre *Kisbánya/Zlatenan (1438)*¹³, *Klein-Schlatten* și *Goldmarkt*, dar printre care nu am identificat informații legate de obiectivul de față.

II. Prezentarea monumentului

1. Arhitectura

Construcția are o dezvoltare aparte, de la est la vest având trei compartimente succesive, rectangulare, fiecare cu câte un decroș (**Fig. 7-8**). Primul de la răsărit găzduiește acum sanctuarul, celelalte două, de lățimi diferite, compunând naosul. Corpului principal al naosului, dezvoltat longitudinal, i se adaugă și două încăperi laterale, aproximativ pătrate, cu care comunică prin

⁸ Fleșer – Goronea 1990-1993, p. 293-299.

⁹ Aceasta este concluzia preultimului studiu dedicat edificiului (Petrov 1998, p. 134).

¹⁰ Vătășianu 1938, p. 442; Fleșer – Goronea 1990-1993, p. 298; Entz 1996, p. 510; Fabini 1998, I, p. 391.

¹¹ P. Binder, *Geografia istorică a Munților Apuseni în orînduirea feudală (sec. XIII-XVII)*, în *Apulum*, XIII, 1975, p. 532-533; Binder 1980, p. 210-223.

¹² Documentele sunt enumerate la Fabini 1998, I, p. 391, dar amestecate cu cele care privesc Abrudul. Reținem pe cea din 1366, din care reiese că minele intră sub jurisdicție regală, dar pământul și așezarea sunt reconfirmate capitlului.

¹³ Erdély, *bánság és partium történeti és közigazgatási helységnévtára*, Szerző Szabó M. Attila, I. kötet, Budapest, 2003, sub voce: *Zlatna*.

deschideri cu arcade masive, largi și încheiate semicircular, executate cu piatră fasonată și cu teșituri la colțuri. Pe vest, înglobat naosului cu care are o fațadă comună, se înalță un turn-clopotniță de cinci etaje, a cărui lățime are o retragere pe verticală de la etajul II. În exterior, biserica este acoperită de tencuieli groase realizate în urmă cu 2-3 decenii, care încep să prezintă o serie de degradări și pierderi de material (mai ales în zona soclurilor și pe fețele turnului, la părțile superioare). La întreaga biserică se pot număra în total șase contraforturi, oblice sau perpendiculare, cu dimensiuni diferite, unele cu retrageri, altele cu fețele drepte.

Intrări în lăcaș există în axul fațadei vestice, dar și pe laterala sudică, în apropierea colțului sud-vestic; în ultimii ani, doar cea vestică a rămas funcțională. Ambele goluri au portaluri originale, de aceeași factură gotică, însă acoperite de o vopsea de ulei groasă, vișinie (**Fig. 10**).

În interior, fiecare compartiment poartă bolți sau resturi ale unor bolți, iar pereții sunt dotați cu mai multe ferestre de mărimi, forme și trăsături stilistice diferite; de asemenea, poartă picturi și inscripții din mai multe perioade, de la medieval până în 1998, când s-a executat ultima lucrare (**Fig. 11-12**)¹⁴.

Așa cum se prezintă astăzi, și cum s-a constatat de mult timp, monumentul este neunitar, cu numeroase refaceri care au amplificat sau demolat spații și componente constructive până târziu în 1858¹⁵ (vezi Cap. II). După lucrări de întreținere din secolul XX, nedocumentate suficient, în anii 1992-1998 întregul lăcaș a trecut printr-o „cosmetizare” agresivă care a evidențiat unele elemente ce fuseseră acoperite anterior – precum portalul sudic, ferestrele dintre actualul naos și altar, blocuri fasonate la colțuri –, dar a ascuns mare parte paramentelor și părți din pietrăria valoroasă, istorică, sub tencuieli noi sau un strat gros de vopsea; la fel, și vechi inscripții din lintelul portalului sudic sau din luneta celui nordic, legate de lucrări de la 1858 și 1908. Straturile de pictură au fost și ele afectate. Unele au fost curățate și conservate, altele au suferit repictări, pentru ca, în final, totul să fie integrat unei picturi noi cu o cromatică stridentă¹⁶. Despre toate acestea, vorbește o inscripție pictată la intrarea de sub turn. Cu ocazia aceluiași lucrări, s-a impus și realizarea unui dren, ceea ce a dus la dezveliri de fundații la părțile exterioare ale naosului, pe sud și pe nord; descoperirile neprevăzute au declanșat consultarea unor specialiști care să descifreze situația găsită. Ce a urmat a fost o cercetare arheologică defectuoasă, care în mare parte a urmărit traseul fundațiilor. Unele din datele ei au fost publicate în anul 1993¹⁷. Prin urmare, prezentarea

¹⁴ Două dintre ele sunt cu certitudine medievale, altele s-au realizat la 1696?, 1744, 1935 și după anul 1993. Ultimele două, cel puțin, au inclus și repictări parțiale ale straturilor medievale (vezi cap. II).

¹⁵ *Vătășianu 1938*, p. 434-446; *Greceanu – Cristache-Panait 1967*, p. 165-169.

¹⁶ Picturile care provin din mai multe perioade au fost decapate, curățate de pictorul Zeiler în preajma anului 1937 (*Vătășianu 1938*, p. 447).

¹⁷ *Fleşer – Goronea 1990-1993*, p. 293-299.

amănunțită pe care o încercăm aici și înțelegerea particularismelor acestui edificiu este limitată mult de felul în care se prezintă astăzi monumentul și de carențele documentațiilor anterioare.

Lipsa de omogenitate a clădirii este evidentă atât din plan (**Fig. 8/a**), unde se poate vedea cum grosimile pereților variază de la 0,80 m (la altar), la 0,90 m (încăperile laterale) și 1-1,20 m la naos¹⁸. La aceste Mai întâi, se poate constata că există la baza paramentelor exterioare, exceptând pe cele ale altarului, mostre din mai multe tipuri de socluri. Foarte puternic și mai înalt se distinge cel din colțurile răsăritene ale naosului, unit cu al contraforturilor, în aceste puncte mai lat și în retragere¹⁹. Acesta a existat pe toată latura de est a încăperii, dar a fost acoperit de zidurile actualului altar. La fel s-a întâmplat și cu o cornișă de la contrafort ce se continuă pe toată latura estică, putând fi găsită cu unele distrugeri și în interiorul altarului (**Fig. 11/b**). Ea dispare însă pe laturile de nord și de sud, acolo unde și soclul are o retragere pe înălțime; se continuă spre vest cu unul mai îngust și mai scund. Acest soclu sau ruptură de zid are multe întreruperi pe partea nordică. Mai departe, în dreptul compartimentelor laterale ale naosului, diverse pietre ieșite pe alocuri din aliniamentul pereților, dau un aspect neregulat care nu mai este potrivit unui soclu, ci mai degrabă unor rupturi de zidărie. Părți continue din soclul de joasă înălțime se mai văd abia la zidurile de nord și sud ale colateralelor. O situație aparte întâlnim pe sud, unde între zidul colateralei și contrafort nu există marcată vreo bază, iar zidul naosului prezintă o îngroșare față de restul pereților, până la cca. 2 m înălțime. Un alt soclu, bine marcat, îl regăsim apoi pe fața vestică a contrafortului sudic al navei, dar nu se poate spune că se aseamănă cu cele descrise anterior. Continuă pe zidul vestic al clădirii, și chiar până la contrafortul nordic, fiind întrerupt, în mod firesc, doar de golurile portalurilor. Relația dintre soclu și cadrele portalurilor arată că toate au fost construite în același timp. Contraforturile oblice de la colțurile clădirii, și alți doi pilaștri de pe fațadă, suprapun soclul, fiind astfel foarte sigură adăugirea lor mai târzie.

Compararea deschiderilor variate pe care le au zidurile este și ea la fel de necesară descifrării acestei construcții. Între ele se află portalurile deja menționate, ce asigură acum accesul în interior. Au arhivoltele înalte, în arc frânt, lunete care probabil au găzduit imagini, și lintelurile pe console cu o decorație alcătuită dintr-o succesiune de mici baghete și scotii încadrate de listele, toate în retragere. Formele profilate cu care au fost înzestrate sunt destul de alterate pe substraturile recente de vopsea. Iar schița publicată în acest sens, în 1967²⁰, pentru portalul de vest,

¹⁸ Aceste diferențe de grosime se regăsesc doar în planul bisericii publicat prima oară de E. Greceanu și I. Cristache-Panait (1967), pentru că, la o reluare din anul 1979 (*Greceanu 1979*), prima dintre autoare l-a simplificat. În forma simplificată a fost preluat apoi de mare parte a bibliografiei.

¹⁹ Pe acesta l-a remarcat V. Brătulescu și l-a descris ca „o ieșitură acoperită cu plăci de piatră” (*Brătulescu 1937*, p. 27), dar informația sa a fost cu totul ignorată până acum. „Plăcile” care probabil au însemnat piatră ecarisată de la un soclu înclinat nu se mai văd astăzi.

²⁰ *Greceanu – Cristache-Panait 1967*.

nu este nici ea foarte fidelă (**Fig. 10**). Remarcăm însă, că decorul lor vertical este în retragere, alcătuit dintr-o combinație de baghete, din jumătăți de cerc (pe laterală) și sub formă de pară (în centru), alternate cu cavete mai bine pronunțate, tot din jumătăți de cerc. Profilul central, sub formă de pară, este destul de lățit încât seamănă mai mult cu o acoladă. Toate profilele sunt continue și pornesc de pe o bază cu două treptări, cea de jos poligonală, iar cea de sus cu sferturi de cerc, mai dificil de distins acum. Diferența dintre cele două portaluri este în principal de mărime, decorația fiind similară. Poziția celui sudic atrage atenția prin faptul că a fost înghesuit între colțul sud-vestic al clădirii și un contrafort perpendicular de pe aceeași latură sudică (**Fig. 10/c**).

În ceea ce privește ferestrele, ele se găsesc la toate încăperile. Altarul actual are trei în jumătatea de sus a pereților, cu deschideri largi, solbancuri drepte și închideri semicirculare turtite, întru-totul potrivite datării în secolul al XVIII-lea pe care cercetările anterioare au propus-o²¹. Zidul răsăritean a mai avut însă, în jumătatea de jos, și un alt luminator (acum pe jumătate înzidit), ca o fantă verticală cu muchiile interioare teșite (**Fig. 12/a**).

În traveea pătrată, vecină altarului, ferestrele au și ele forme aparte, toate medievale, și amplasamente neobișnuite. În primul rând, cele de pe laterale nu sunt centrate pe fațade, situație care și-ar putea găsi explicația prin structuri mai vechi ce obturau lumina în mare parte, pe sud și pe nord. Apoi, alte două stau acum la interior, în mijlocul laturii răsăritene (**Fig. 11/b, 12/c**), arătând clar, alături de cornișă/lăcrimar descrisă mai sus, că acest perete a fost pentru o perioadă extrema estică a bisericii/altarului. Ele au fost scoase la vedere în timpul ultimei lucrări de reparații, deși se știa despre existența lor încă din vremea lui Virgil Vătășianu²². Toate cele patru luminatoare sunt de aceeași factură gotică, din aceeași etapă. Cele dinspre sud și nord și-au pierdut menourile, dar este sigur că toate au fost bipartite, cu ambrazurile evazate și cu arcuri frânte combinate cu cvadrulobi (spre est) sau trilobi, unii cu vârful ascuțite și înscrisi în cercuri, alții în triunghiuri cu laturile arcuite. Profilaturile lor sunt puternice și bine articulate. Piatra din care au fost executate este similară cornișei sau fețelor de contraforturi vecine.

Următoarele luminatoare (de la est la vest) se întâlnesc pe zidurile colateralelor (câte trei pe fiecare latură) și, asemeni ferestrelor din fațada vestică a clădirii (2), sunt largi și închise cu arce frânte, corespunzând unei tendințe care s-a manifestat la o renovare din anul 1858 de a aduce completări în forme neogotice²³. Diferită este fereastra naosului, de pe sud, cu ambrazura evazată, dar având deschiderea largă și închiderea semicirculară (**Fig. 10/c**). Marginea ambrazurii sale este puțin acoperită de contrafortul alăturat, iar colțul din stânga jos atinge marginea arcului de la portalul gotic, trădând că este o intervenție ulterioară. Mai departe, la turn, deschiderile diferă de

²¹ Greceanu – Cristache-Panait 1967, p. 168.

²² Vătășianu 1938, p. 439.

²³ Greceanu – Cristache-Panait 1967, p. 163.

la un etaj la altul, cea de la primul etaj fiind amenajată doar ca o fantă dreptunghiulară, după care urmează altele mai largi, marginile interioare teșite, și o alta în arc frânt. Ultimele penetrații sunt neogotice, realizate împreună cu tot nivelul și coiful turnului, la intervenția din 1858 (**Fig. 8/2**).

Bolțile clădirii sunt aproape la fel de variate precum deschiderile. Altarul are una semicilindrică și cu două penetrații în dreptul ferestrelor din sud și nord. Dar, totodată, mai are, pe ambele ziduri, până la cca. 1,50 de nivelul de călcare, urmele foarte evidente ale nașterii unei bolți semicilindrice (**Fig. 11/a-b**). De clară origine medievală, prezența restului de boltă nu a fost luată niciodată în discuție. La fel s-a întâmplat și cu mica fereastră cu teșitură din zidul estic, dar și piatra ecarisată a părții inferioare a compartimentului (la colțuri). Nivelul la care a fost tăiată drept nașterea de boltă, amenajată apoi ca o consolă, este sub nivelul cornișei gotice care vine din exterior. Tot sub aceeași cornișă au fost tăiate și deschideri pentru ușile de acces în altar. Cadrele lor unghiulare sunt rodul unor reparații/cosmetizări recente.

Compartimentul pătrat al naosului actual, delimitat la vest de o arcadă frânt ca un arc triumfal pe baze solide cu soclu teșit, este acoperit cu o boltă în cruce (**Fig. 11/a**). Vârful bolții se încheie cu o cheie modificată sau un oculus pentru candelabru(?), iar arcele se descarcă pe coloane angajate, semicirculare în secțiune, plasate în colțuri. Unele piese care le compun sunt ciobite/lovite mecanic în perioade mai vechi. Coloanele au baze circulare cu câte un segment canelat, iar la părțile superioare trecerile spre nervuri sunt marcate de capiteluri scunde, oarecum asemănătoare profilaturii cornișei din exterior, cu abace drepte sau înclinate suprapunând câte o scotie urmată de listel sau având o echină în sfert de cerc. Nervurile arcelor sunt tăiate dintr-un dreptunghi și au profilatura alcătuită dintr-o pereche de scotii încadrate de listele oblice (**Fig. 13/b-c**). Unul dintre segmentele dinspre nord ale nervurii, poartă o inscripție latină cu capitale, trădând că în materialul prelucrat și folosit la ridicarea bisericii s-au folosit și spoliile romane. Aceeași încăpere mai are, pe latura sudică, amenajată în perete, și o generoasă nișă de ședere/sedilie cu două module la care două segmente de arc de unesc pe o consolă formată de un bloc de piatră dreptunghiular, îngrijit fasonat.

Modul în care se assemblează toate părțile ale acestei travei – arce, coloane, ferestre, sedilia, caracteristicile formale, modul de execuție și materialul utilizat (gresie de o culoare gălbui cenușie) contribuie la o impresie de unitate a compartimentului, singulară în cadrul monumentului. Inadvertențele din exterior, de la nivelul soclului său, nu își au vreun corespondent intern, vizibil.

Bolta încăperii vestice a naosului este semicilindrică și cu trei penetrații, dar la mijlocul laturilor de sud și nord păstrează resturi dintr-o boltire gotică cu nervurile cioplite în formă de pară. Ele ne arată că arcele se descărcău pe console sub formă de piramidă inversată, partea superioară are baza mai largă și profilată cu scotii, și trei fețe lise cu unghiuri ascuțite (**Fig. 11/f**).

Așa cum s-a semnalat de mult timp în literatură, pe aceste console trebuia să se descarce câte un mănunchi de trei nervuri, de la arcele a două travei aproape pătrate (8x8,20 m) și de la cel divizor care le separa. Datorită lor se poate crede că biserica era, în momentul în care s-au instalat, mai lungă decât cea de astăzi, putând ajunge la 16 m (față de 12 m cât are în acest moment).

În spațiul dintre turn și zidurile perimetrice ale naosului se găsesc bolți în cruce, fără nervuri și cu vârfurile joase, iar sub turn o boltă semicilindrică, mai înaltă.

1.2. Pictura murală

Cu ajutorul literaturii de dinaintea anului 1992²⁴ și cu al fragmentelor descifrabile astăzi, ar trebuie să reperăm și unde au supraviețuit suprafețele de pictură medievală și unde se află cele epocă modernă, pentru că la interior se păstrează acum cel puțin patru straturi de pictură din perioade diferite. Un prim strat a fost observat pe zidul nordic din traveea pătrată și conține un mic fragment dintr-o bandă ornamentală cu elemente vegetale stilizate și cu o pereche de încălțăminte de la un personaj ce pare să se fi aflat în mișcare. Imediat dedesubt, într-o perioadă ulterioară, ținând seama de prima pictură, s-au aliniat două scene, din care una este indescifrabilă, iar a doua cuprinde pe Sf. Paraschiva, redată frontal, în mâna dreaptă ținând crucea dublă de martir, și Sf. Marina învingând diavolul (**Fig. 14/a**)²⁵.

Alte fragmente de pictură medievală au fost decapate în același interior, pe zidul răsăritean, între ferestrele gotice. Partea de sus este ocupată de o Răstignire (acum repictată, culoare peste culoare), iar partea inferioară cuprinde un registru cu doi sfinți anarghiri și un sfânt militar (**Fig. 12/c**), redați frontal, în picioare, și bine încadrați în spațiul dintre ferestre. Nu același lucru se poate spune despre personajele feminine care au fost plasate în spatele Fecioarei și Mariei Magdalena sau cele din spatele Sf. Ioan și a sutașului Longinus. Dar aceasta nu înseamnă că deschiderile ferestrelor gotice s-au practicat aici numai după realizarea picturii. Pentru că, întorcându-ne la primele fotografii ale scenelor²⁶, regăsim intacte marginile lor, dar și pe cele ale ambrazurilor, fără urme de ciobire de la vreo intervenție posterioară pictării. Pictorul pare că s-a adaptat la spațiul avut, între boltă și ferestre, redând în întregime figurile sfinților de jos, dar figurându-le numai pe jumătate sau sfert, cât a avut loc, pe cele marginale de sus.

²⁴ Din fericire, prima descriere a picturii (*Vătășianu 1938*, p. 438 și urm.) și includerea ei într-un catalog al picturilor medievale din biserici românești (*Mocanu 1985*, p. 301-312) s-a petrecut înainte ca o parte a ei să sufere ultima repictare.

²⁵ *Mocanu 1985*, p. 307-308.

²⁶ *Vătășianu 1938*, fig. 7; *Mocanu 1985*, fig. 1-3. Tot din confruntarea imaginilor vechi cu pictura de astăzi, rezultă și că în secolul XX se vedeau doar busturile celor trei sfinți din al doilea registru, restul fiind ori acoperit de o pictură modernă, ori foarte degradat. Restauratorii au dat jos stratul de pictură modern (1744?), după care au reconstruit părțile inferioare ale sfinților, cel mai probabil după modele de la Densuș.

Fragmentele de pictură medievală de la biserica Zlatnei au fost deja descrise înainte să fie repictate²⁷, prin urmare le vom sublinia caracteristicile prin raportare la frescele cu care există suficiente corespondențe stilistice, iconografice, formale și tehnice, de la Ribița și Densuș²⁸. Corespondențele numeroase dintre cele trei picturi, pot susține chiar și prezența unor meșteri comuni la pictarea ansamblurilor de la Zlatna, Densuș și Ribița, mai ales că între ultimele două analogiile de orice tip se înmulțesc pe măsură ce pictura Ribiței este scoasă de sub tencuieli.

Un alt fragment de pictură medievală se păstrează pe latura de nord a naosului. Are marginea superioară întoarsă, ca și când ar fi existat un tavan de la nivelul său, iar la vest se aliniază perfect la consola și nervura gotică. Scena prezintă momentul Înălțării crucii, anume, a expunerii sale pentru prima oară de către patriarhul Macarie, la Constantinopol, în 614. Patriarhul este ajutat de doi diaconei, iar în dreapta, detașată, a fost plasată împărăteasa Elena. În fața crucii stău îngenunchiați credincioșii (**Fig. 17**).

În ordine cronologică, a urmat pictura din secolul al XVIII-lea, mai precis din jurul anului 1744. Zidul cu arcadă gotică dintre traveile naosului găzduiește, pe fețele dinspre răsărit, și cele două inscripții ample, pictate, întotdeauna invocate de cercetători atunci când au avut de creionat istoria constructivă a locului. Una cuprinde anul 1696 (nord), alta (sud) anul 1744. Însă ambele par să fi fost realizate în același timp. Textul său, reprodus de mai multe ori, a fost tradus ultima oară astfel: *I.....s-au zidit această sfântă biserică dintâi cu tinda până la mijlocul zidului cu toată cheltuiala dumnealui jupanului Stanislav Hraboru, i jupanița ego Anca și pântru acest lucru câtă arată mai sus s-au aflat cheltuiala cinsprezece sute de florinți și murind au rămas neisprăvită, iar la an 1696.....atuncea s-a apucat jupan Dobra Anghel și cu jupanu Iacov Ioanaș și au zidit-o cu toată cheltuiala dumnealor, bolta tinzii și turnul și s-au făcut cheltuiala.....*²⁹. În anul 1862, același text a fost notat în condica parohială, și acolo, în lacuna din primul rând, s-a regăsit anul 1424. Istoricii au preluat și acest an în teoriile lor considerându-l reper de datare absolută pentru monument – ori pentru întemeiere, ori pentru o reconstrucție începută și nedusă la capăt. Numai că, modul în care ne-a fost transmis îl face un reper relativ, care are nevoie de confirmări. Trebuie să subliniem că inscripția este o sursă indirectă, care a fost concepută la mult timp distanță de evenimentele pe care le punctează și nu știm pe ce informații s-au bazat autorii săi.

Pictura din apropierea mijlocului de secol XVIII s-a extins în altar, în traveile navei, dar și în încăperea de la parterul turnului-cloponiță, unde era plasată Judecata de Apoi. După compoziții și

²⁷ Vătășianu 1959, p. 256; Drăguț 1972, p. 64-65; Mocanu 1985, p. 304-311.

²⁸ Despre asemănările dintre pictura Zlatnei și Densușului a vorbit și Drăguț 1970, p. 64-65; același autor a considerat și că unul dintre pictorii care au lucrat la Zlatna a fost Mihul de la Crișul Alb.

²⁹ Mocanu 1985, p. 310; fără primul rând și cu numele în forma: Stănilav Hgavorul, inscripția este publicată și de Greceanu – Cristache-Panait 1967, p. 167.

după elementele decorativă, cercetătorii au conchis doar că autorul sau autorii necunoscuți ai ansamblului au făcut parte din categoria celor influențați de stilul brâncovenesc.

Peste toate aceste straturi vechi de pictură, înainte să se documenteze minuțios, s-au succedat în secolul XX mai multe intervenții: 1937, 1945, 1993-1998 (vezi Cap. II) care le-au afectat autenticitatea și care le fac acum greu de analizat și înțeles (**Fig. 18**).

II. Repere istorice pentru biserică și parohie

În paginile următoare, sintetizăm datele certe obținute până acum din observarea elementelor de stil (arhitectură, pictură, piatrărie) care au oferit datări și pe cele obținute din varii surse scrise, cele mai multe provenind din perioade târzii, la secole distanță de perioada aproximată pentru fondarea bisericii:

- **ante 1300: perioadă de presupusă întemeiere a bisericii din Zlatna despre care s-a demonstrat că a avut un plan bazilical, în stil romanic** (cf. urmelor descoperite arheologic în exterior, în 1992); o astfel de construcție se poate lega până în secolul al XV-lea de o comunitate catolică de coloniști sași (*Goronea – Fleșer 1992-1993; Burnichioiu 2018*); după informații orale transmise de T. Goronea, bazilica a fost și pictată, în zona absidiei nordice fiind descoperite fragmente de frescă;

- **1424: an de presupusă reconstrucție a bisericii** (pe baza unei inscripții pictate în 1744, care ar fi fost preluată apoi, în 1862, în cronică parohiei); cf. inscripției, etapa ar fi avut drept ctitori pe jupanul Stanislav Hraboru și pe jupanița Anca și ar fi rămas neîncheiată, realizându-se doar „*cu tinda până la mijlocul zidului*”) (*Mocanu 1985*, p. 310); observațiile asupra arhitecturii și piatrăriei arată că această a doua fază a bisericii ar fi putut începe și în ultimele decenii ale sec. al XIV-lea (perioada Sigismund de Luxemburg); faza pare să fi fost urmată de etape de pictare la sf. sec. XIV și în sec. XV);

- **1696: an prezent tot în inscripția pictată în jurul anului 1744 și care ar fi de continuare a etapei de la 1424** (posibil cu bolta navei și cu turnul); ctitori: jupanii Dobra Anghel și Iacov Ioanaș (*Mocanu 1985*, p. 310-311);

- **(post?) 1744: au loc lucrări de pictate, dar probabil și constructive; la interior se pictează inclusiv o cronică parietală în două părți:**

1) pe pilastru nordic; textul (reprodus de mai multe ori, în mai multe forme) a fost tradus ultima oară astfel: *I.....s-au zidit această sfântă biserică dintâi cu tinda până la mijlocul zidului cu toată cheltuiala dumnealui jupanului Stanislav Hraboru, i jupanița ego Anca și pântru acest lucru câtă arată mai sus s-au aflat cheltuiala cinsprezece sute de florinți și murind au rămas neisprăvită, iar la an 1696.....atuncea s-a apucat jupan Dobra Anghel și cu jupanu Iacov Ioanaș și au zidit-o cu toată cheltuiala dumnealor, bolta tinzii și turnul și s-au făcut cheltuiala.....* (*Mocanu 1985*, p. 310)³⁰.

³⁰ *Mocanu 1985*, p. 310; fără primul rând și cu numele în forma: Stănilav Hgavorul, inscripția este publicată și de

2) inscripție pe pilastru sudic (continuare) : „În anii 1744 av(gust) 15 zi(le) au răposat jupănu Roșca Ioan și au lăsat bisericii două sute și 50 de forinți pentru zugrăvitu acestei sfinte biserici, ca să fie ctitor și să-l pomenească la sfânta liturghie. Zugrăvitu-s-au această sfântă biserică în zilele înălțatei (crăiesei) Maria Terezie...fiind vl(ă)dica Ioan Inochentie de Sad...ostenitor și îndrumător și ctitor acestui lucru au fost popa Ivan i sin ego popa Pătru...” (Mocanu 1985, p. 310-311);

- în jurul anului 1760: perioadă de conflicte între uniți și neuniți (mai numeroși); ultimii își vor construi altă biserică, în vecinătate, la nord;

- 1760-1762: biserica era înregistrată la cele 31 de familii de uniți din Zlatna, care aveau și 2 preoți (Ciobanu 1924-1925);

- 1773-1828: preot Gheorghe Anghel (Domșa 2003, II, p. 198);

- 1817: pe zidul sudic a fost pictată o inscripție despre participarea împărătesei la slujbă:

„Carolina Augusta imperatrix Austriae his extentens liturgiae lingua valachica interfuit; liturgiam celebravit, georgio Anghyal huius ecclesiae graeco-unitae zalathnenis paroco, praesentibus viris II(!) ornatis, exquisitis atque honoratis; die 4 septembrie anno 1817” (Iorga 1906, p. 211; Brătulescu 1937, p. 31-32).

Din acest an datează probabil două sfeșnice mari aflate în biserică, la intrarea în actualul altar, dotate cu vase, ghirlande, vulturul bicefal și stemele Ungariei și Transilvaniei;

- 1828: se menționează că în târg se află mai multe de 5000 locuitori, cu mai mult de 600 de case ridicate de români (care se ocupă mai mult de spălatul aurului, zbrobitul minereului etc.), germani („mai mult meseriași”) și unguri („ungurii și germanii sunt funcționari sau proprietari de case”); „câteva clădiri care privesc de pe Dealul Patimilor, au o înfățișare frumoasă. Aici se află o biserică romano-catolică, una ortodoxă și o biserică unită românească” (Călători străini 1822-1830, p. 2007);

- 1848-1849: a ars o parte a orașului și se presupune că biserica a fost afectată (Fleșer 2001, p. 144); ar fi ars și „casele parohiale” (Domșa 2003, II, p. 198);

- 1852: refacerea „caselor parohiale” (Domșa 2003, II, p. 198);

- **1858: se ridică ultimul nivel al turnului, în stil neogotic, dar probabil se execută și alte lucrări (deocamdată neidentificate);** renovarea a fost precizată în inscripțiile din lunetele portalelor vestic și sudic (acum acoperite cu vopsea):

„Den gratia înălțatului nostru imperatu Franciscu Iosefu I fu renovată” și „La rugarea parohului și protopopului locului Gregoriu Mihali, MDCCCLVIII” (Vătășianu 1938, p. 446);

- 1865: se achiziționează patru icoane împărătești (Domșa 2003, II, p. 198);

- 1869: pr. Ioan Teofil Rațiu: a acoperit cu șindrilă „casele parohiale” (Domșa 2003, II, p. 199);

- **1862-1867: pr. Ghedeone Didu Blăjjanu realizează o cronică a bisericii (Domșa 2003, II, p. 198);**

- **1870: preotul ar fi înlocuit țigla bisericii (deteriorată) cu șindriliă** (*Domșa 2003*, II, p. 199);
- **1872: turnul avea acoperiș de tablă** (*Domșa 2003*, II, p. 199);
- 1873: se tencuiește biserica în exterior (*Domșa 2003*, II, p. 199);
- 1880: se repară un perete la altar și se pun 1000 de șindrile la acoperișul bisericii care fusese deteriorat de vânt (*Domșa 2003*, II, p. 199);
- **1889: este șindrilită din nou biserica cu meșterul Ștefan Pășculeț** (*Domșa 2003*, II, p. 199-200);
- 1890-1915: a slujit preotul Iuliu V. Montani (*Domșa 2003*, II, p. 200);
- 1906: vizita lui Nicolae Iorga la Zlatna;
Impresiile sale au fost notabile: „*Biserica Greco-catolică are mai multe elemente istorice, păstrând cărți vechi, printre care o Evanghelie a vlădichii Atanasie, care a iscălit actul Unirii cu Roma. Pe o tablă din perete se amintește că la anul 1817 însăși împărăteasa Carolina a venit aici să asculte liturghia în limba românească. O pânză vopsită, cu slove, spune că aici odihnesc tatăl și fiul lui Petru Dobra director al cauzelor regale și traducătorul Pravilei muntene pentru austriei din Oltenia. În cimitir se află multe inscripții latine, între care cele menționând pe familia Anghel, vlădica Atanasie, de loc din Ciugud, familia Neagoie (scrise Angyal și Nyagoi). Pe o carte, un popă fricos a scris despre Horea: Să se știe că au spart țara Horea era văleatul 1784 atuncea s-au scris. Scris-am popă Ioanăș din Feneș*” (C.F. Bota, H. Ciugudean, G. Mircea, *Zlatna de odinioară*, Altip, 2013, p. 64).
- **1908: renovare atestată de o inscripție de la baza lunetei portalului sudic** (*Vătășianu 1938*, p. 447).
- 1915-1916: a slujit preotul Teodor Dușa din Pătrângenii (*Domșa 2003*, II, p. 200);
- 1916-1930: preotul Iacob Domșa (*Domșa 2003*, II, p. 200);
- 1917: clopotele au fost sparte și topite/rechiziționate pentru război (*Domșa 2003*, II, p. 200);
- 1923: se achiziționează clopote noi (4, de diferite mărimi) (*Domșa 2003*, II, p. 200);
- **1929: biserica este acoperită cu țiglă, înlocuindu-se șindrila anterioară** (Căraș, p. 16; *Domșa 2003*, II, p. 193);
- 1930: preotul Iosif Bogdan; s-a făcut reparații la biserică după ce a fost afectată de grindină (*Domșa 2003*, II, p. 200);
- **1937: biserica a fost renovată la exterior** (*Domșa 2003*, II, p. 193);
- **cca 1937: picturile vechi au fost decapate și curățate de pictorul Antoniu V. Zeiller**, ocazie cu care V. Vătășianu a făcut notat o serie de observații pentru stratigrafia parietală (*Vătășianu 1938*, p. 447); realizarea iconostasului și a noii picturi cu sprijinul familiei Elena și Iuliu Albini (Căraș, p. 16);
- **1945: s-au spălat, consolidat și fotografiat cele două inscripții de pe peretele sudic** (autor Dimitrie Constantinescu, Iași) (*Domșa 2003*, II, p. 201);

- 1948: după interzicerea cultului greco-catolic, biserica trece la ortodocși;
- 1948-1953: preot Ștefan Moldovan (*Domșa 2003*, II, p. 201);
- 1953-1961: preot Sextil Dascăl (*Domșa 2003*, II, p. 201);
- 1961-1962: preot Ioan Clonța (*Domșa 2003*, II, 201);
- 1962-1987: preot Vasile Cărăuș (*Domșa 2003*, II, p. 201); același preot ține și o cronică a parohiei (ale căror informații sunt utilizate și de *Domșa 2003*).
- **1966-1967: biserica este tencuită în exterior** (în timpul pr. Vasile Cărăuș) (*Domșa 2003*, II, p. 194); demersuri la Comisia Monumentelor Istorice pentru reparații la interior/restaurarea picturii (*Domșa 2003*, II, p. 201);
- 1975-1976: se înlocuiesc jgheburile și burlanele, se vopsește turnul și se montează paratrăznetul; „se acoperă supraedificatele cu eternit, înlocuindu-se șindrila” (Cărăuș, p. 23; *Domșa 2003*, II, p. 202);
- 1987: preot Viorel Porcar; se vopsesc turnul, jgheburile și burlanele (*Domșa 2003*, II, p. 202);
- 1988: cercetare amănunțită a picturilor bisericii și a umidității (*Domșa 2003*, II, p. 202);
- **1992: cercetări arheologice în exterior (Toma Goronea, Gheorghe Fleșer);**
- 1993-1998: refacerea picturii din interior (inscripție la intrarea în biserică); se introduc apa portabilă și gazul metan (*Domșa 2003*, II, p. 202).

III. Ipoteze privind bisericii vechimea și etapele de construcție

Cu ajutorul celor două epigrafe, până în anul 1992, planurile publicate pentru biserică (**Fig. 17/a**) au indicat astfel etapele de construcție: 1) cu negru, nucleul cel mai vechi, cu elemente de gotic (portaluri, ferestre, console, ogive) ce ar fi fost construite în jurul anului 1424; 2) cu alb, alte intervenții constructive menite să completeze elementele necesare bisericii, unele petrecute în anul 1696 (lucrări la partea vestică – bolți, fațadă, turn) și altele în jurul lui 1744 („capele” laterale, prelungirea estică cu un nou altar aproximativ pătrat, repictare) ori 1858. În schema aceasta sumară au fost înghesuite și cele două momente diferite de pictare în frescă (prima jumătate a secolului al XV-lea).

După anul 1992, sondaje de la nivelul fundațiilor au adus date noi despre configurația spațiului ori evoluția sa stilistică, și implicit despre cronologie. Cu ajutorul acestora s-a aflat că cele două compartimente pătrate laterale sunt ridicate pe fundamentele unor încăperi tot atât de înguste (3 m), dar mai lungi, și că la răsărit se încheiau cu absidiole semicirculare, după câte un decroș³¹. Decroșul se poate confirma la baza elevațiilor de la colaterale, pentru că desenul rezultat

³¹ Fleșer – Goronea 1990-1993, p. 295.

ca urmare a sondajelor arheologice este greșit în acest punct (**Fig. 15/b**). Și în rest, informația furnizată trebuie verificată sau luată cu precauție.

La vest, în zonele colateralelor s-au găsit două rânduri de fundații, ambele perpendiculare pe naos, un rând în dreptul contraforturilor perpendiculare de astăzi, altul în dreptul închiderii³², așadar putem crede că navele laterale, care aveau fundații continue pe direcția nord-sud au fost împărțite în travei. Partea vestică a construcției nu a fost cercetată, așa că închiderea bisericii pe locul zidului vestic al navei de astăzi rămâne o simplă ipoteză.

Beneficiul major al investigațiilor din anul 1992 este că aduce argumente despre o structură bazilicală, de sorginte romanică, care a precedat monumentul cunoscut ca datând din anul 1424. Dar, în rest, ele nu sunt în măsură să dea răspunsuri despre cât timp a funcționat bazilica, cum s-a închis spre vest, cărui tip aparținea, ce s-a întâmplat cu șantierul său de vreme ce fundațiile colateralelor spre vest au fost amenajate mult mai precar sau cum s-a făcut trecerea de la romanic la gotic; de asemenea, cu ce construcție se lega bazilica la nord-vest, sau dacă nu a suferit reparații în acea parte, planul descoperirilor (**Fig. 15/b**) arătând posibilitatea a fi fost montate contraforturi la zidul bazilicii. Mai mult, datele tehnice care trebuie să însoțească orice investigație arheologică la publicare lipsesc cu desăvârșire.

Divizarea în travei a colateralelor, folosirea teșiturii la muchiile arcașelor care s-au transmis astăzi, dar și posibilitatea ca pe locul său, mai spre răsărit, să fi existat anterior un lăcaș de cult (probabil primul, cu dimensiuni mai mici, și de la care ni s-au transmis numai trei laturi ale altarului), ne permit să considerăm bazilica ridicată în romanicul târziu. Dimensiunile și traseul sanctuarului, dacă ar fi fost aflate, ne-ar fi ajutat la identificarea tipului de bazilică construit aici. Dar acest lucru rămâne, deocamdată, să-l deslușim cu ajutorul etapei care i-a urmat, pentru că alte argumente nu mai există în acest moment.

Tot în suspans rămâne problema închiderii răsăritene a bazilicii, cu traseul altarului. Zidurile puternice ale traveii pătrate de răsărit a naosului ar putea să fie bazate pe cele ale unui cor romanic, pătrat, dar trebuie să spunem că nu mai există niciun alt indiciu, în acest sens, înafara grosimii. De asemenea, mai putem presupune și că acest cor pătrat a avut o absidă semicirculară, însă iarăși nu avem cu ce dovedi, deși planul pe care s-au marcat fundațiile descoperite (Pl. 54), sugerează o astfel de închidere. Dimpotrivă, cu ipoteza absidei semicirculare am intra în contradicție cu situația din teren, de la interiorul și exteriorul actualului altar, care ne arată foarte clar că bazele sale sunt medievale, că este cel mai mult îngropat în pământ și că poate să țină de o construcție care a precedat bazilica. Fereastra sa cea mai veche este plasată foarte jos, iar nașterea restului de boltă semicilindrică începe foarte aproape de actualul nivel de călcare.

³² Fleșer – Goronea 1990-1993, p. 297.

Bazilica romanică a suferit modificări serioase, planimetrice și structurale într-o etapă de gotic. Literatura anterioară ne spune, în general, că pietrăria de factură gotică a acestei construcții provine dintr-o singură etapă, din jurul anului 1424. Dar criteriile datării nu sunt însă absolute, așa că sunt supuse oricând la noi interpretări. Comparațiile dintre componentele gotice de la partea estică cu cele de la vest ar putea să nu fie toate produse de același atelier. Formele puternice și impresia de maturitate pe care o dau componentele gotice ale părții răsăritene a construcției, sugerează că deși au fost datate în deceniul III al secolului al XV-lea, ele pot să aparțină primei părți a epocii lui Sigismund de Luxemburg (1387-1437). Console prismatice, scunde, și cu baza largă, inversate, au fost executate pe șantierul corului de la biserica parohială din Sebeș, ca suporturi pentru statui din exterior; la fel și nervuri pentru arcele de boltă care au formă de pară în secțiune sau profilul masiv cu scotii de jumătate de cerc, încadrate între listele oblice, tăiate în blocuri dreptunghiulare. Totodată, sistemul de boltire cu nervuri dreptunghiulare cioplite în aceeași manieră, asociat cu semicoloane angajate, cu capitelluri de aceeași factură, dar și ferestre identice, pot fi întâlnite la biserica franciscanilor din Keszthely (Ungaria), tot în a doua parte a veacului al XIV-lea³³. Prin urmare, este posibil ca bazilica romanică să fi avut nevoie de refacere mai devreme decât s-a crezut până acum³⁴.

În schimb, profilele portalurilor de la vest nu au forme atât de bine pronunțate ca cele de răsărit³⁵, iar piatra lor s-a degradat puternic arătând că este de o calitate inferioară celor pe care le considerăm mai vechi. Mai mult, unele caracteristici le sunt frapant de asemănătoare celor de la portalul bisericii Sf. Nicolae din Ribița (cu datări anterioare în jur de 1414, dar după cercetări mai noi - Dragoș Năstăsoiu, Anna Adashinskaya, în ultimele decenii ale sec. XIV): la închiderea arhivoltelor, compoziția retragerii cu aceeași succesiune de profile, la fel de turtite în cazul celor sub formă de pară³⁶. Cele din Zlatna au în plus decorația consolelor de sub linteuri. Cu analogia de la Ribița, portalurile Zlatnei beneficiază de un reper de cronologie relativă în plus, pentru perioada de dinainte lui 1400.

³³ Închinată Sf. Fecioare și construită în jurul anului 1368 de către Ștefan Lackfi, ban al Croației, voievod al Transilvaniei între anii 1372-1376, și palatin mai târziu, în vremea lui Sigismund de Luxemburg (*Magyarország művészeti 1987*, p. 405; Jékely Z., *A szigmond-kori Magyar arisztocrácia művészeti reprezentációja*, în *Sigismundus Rex et Imperator 2006*, p. 306).

³⁴ Nu știm ce a motivat reconstrucția bazilicii, dar am reținut un aspect remarcat numai de V. Vătășianu până acum despre faptul că terenul pe care s-a construit – la marginea unui platou, nu este foarte stabil, vorbind despre „o serioasă înclinare a tuturor zidurilor vechi spre sud” (*Vătășianu 1938*, p. 443.)

³⁵ În articolul dedicat Zlatnei, în 1939, V. Vătășianu a suspectat că profilatura celor două ar putea să fie mai târzie, ulterioară anului 1424, ba chiar aproape de Renaștere, considerând că ar fi suferit remanieri după ce au fost montate. A revenit apoi cu datarea (*Vătășianu 1959*, p. 256), încadrându-le în a doua jumătate a secolului al XV-lea.

³⁶ Alăturarea desenelor celor două portaluri a făcut-o E. Greceanu, dar nu a remarcat similitudinile (*Greceanu 1971*, fig. 8, A-B).

Rezultatele primului proiect conceput cu mijloace gotice ne sunt mai limpezi pentru partea dinspre răsărit, unde practic se ridică cel puțin elevația unui nou altar. Peretele de est a fost marcat pe exterior de o cornișă ornamentală, cu partea superioară înclinată, după tipicul cornișelor de la contraforturi; de asemenea, a fost dotat, într-un mod mai puțin obișnuit, cu două ferestre. S-a construit arcul de triumf, bolta cu elementele sale de sprijin, dar și ferestrele bifore din pereții laterali, dar nu așezate central, ci tot înspre răsărit. Poziția lor descentrată alături de întreruperile constatate pe zidul de nord unde nu mai există soclu, ne face să credem că cel puțin pe nord exista acces spre exterior, poate chiar și o sacristie. În tot acest timp, încăperea estică, care este acum altar, nu se știe ce destinație a avut. S-a putea presupune că era scoasă din funcțiune și suficient de distrusă (probabil până la cca. 1,50 m înălțime), încât să nu obtureze lumina pentru ferestrele noi, încă mai sunt necesare investigații.

În restul edificiului, pare că s-a încercat tot o refacere masivă. Stă mărturie tentativa de a bolti în cruce două unități pătrate, deci o biserică mai lungă decât avem astăzi, probabil cât fusese bazilica. Cele două travei puteau să se bazeze pe dimensiunile anterioare ale navei centrale romanice. Dacă admitem că a fost tot atât de lungă cât indică boltirea pe console gotice, atunci în cei 16 m lungime bazilica putea să aibă la interior cinci perechi de stâlpi, dintre care două perechi angajate la capetele de est și vest.

După ridicarea altarului gotic a început și pictarea lui, dacă luăm în considerare fragmentul primului strat identificat pe zidul său nordic. Maria Mocanu a sugerat că este de factură occidentală și a arătat clar că este mai vechi decât stratul cu Răstignirea, sfinții doctori și mucenițele³⁷, dar nu i-a putut coborî datarea în secolul al XIV-lea, întrucât nu existau argumentele pentru încadrarea mai timpurie a construcției. Acum, același fragment, se poate lega într-un mod mai logic de o etapă de până la anul 1400.

Refacerea gotică n-a putut fi dusă la capăt, de la est la vest, într-o singură etapă și cu aceeași concepție. S-a realizat prima travee a navei, dar la cea de vest lucrările s-au întrerupt. Când s-au reluat, în secolul al XV-lea, poate chiar atunci când spune inscripția pictată (1424), s-a impus scurtarea construcției. Soclul gotic, originar, dar și portalurile gotice, ne arată că peretele vestic întreg și proporții similare din cel sudic și cel nordic au fost ridicate de la bază. Și nu doar nava centrală s-a scurtat în această perioadă. Navele laterale au devenit și mai scurte, rămânând cu spații care ar fi corespuns la două perechi de travei. Contraforturile perpendiculare de astăzi, de pe navă, lipsite de retrageri, înseamnă de fapt resturi ale închiderilor noi pe care le-au primit la vest navele laterale. Ele au fost, evident, refăcute mai târziu în părțile superioare, unul dintre ele suprapunând astfel o fereastră modernă. Probabil, colateralele au continuat să comunice prin arcadele romanice cu interiorul bisericii, dar cel puțin una dintre ele, cea sudică, a avut și propria

³⁷ Mocanu 1985, p. 303-308.

intrare dinspre exterior, pe nou construita latură de vest. Dovada se vede la baza paramentului. La contrafortul de sud, spre exterior, soclul se întrerupe corect cu un plan înclinat, ca atunci când urmează o deschidere, iar la colțul său exterior este un rest dintr-un montant cu teșitură pe muchie, adică de la un portal gotic. Spațiul nou creat, cel puțin în sud, a devenit astfel mai potrivit pentru amenajarea unei capele.

Cu lucrările enumerate, pare evident că biserica Zlatnei a devenit în prima parte a veacului al XV-lea un hibrid. Din colateralele sale s-a mai tăiat apoi câte o travee, dar se pare că numai în epoca modernă (secolele XVII-XVIII, sau poate numai 1858?), când s-au boltit doar cele dinspre pe răsărit.

Perioada în care s-a lucrat la noua fațadă vestică a fost și una în care s-a încercat ridicarea unui turn. Numai așa ne explicăm înglobarea părții inferioare a turnului la navă, grosimea similară a picioarelor sale de zidărie cu a zidului vestic, bolta semicilindrică de la parter, aspectul mai arhaic al părții sale inferioare și faptul că este mai solid la primele două nivele³⁸.

În prima parte a secolului al XV-lea, construcția era aproape terminată, deoarece avem suprafețele care ne atestă că i-a fost comandat al doilea înveliș de pictură, cândva până la jumătatea secolului al XV-lea. Când s-a intervenit însă cu cel de-al doilea înveliș de pictură, în plan constructiv se mai întâmplase ceva la biserica Zlatnei. Și anume, spațiul de cult cunoscuse o dezvoltare spre răsărit, folosindu-se zidurile mai vechi ale încăperi rectangulare care fusese omisă de proiectul anterior, fostul altar gotic devenind astfel doar parte a naosului. Scurtarea bisericii spre vest s-a petrecut odată cu extinderea spațiului spre răsărit. Așa se poate motiva de ce al doilea strat de pictură conține reprezentări care altfel sunt neobișnuite pentru un altar. Nepotrivirea a fost remarcată de Maria Mocanu, în anul 1985, spunând că pentru un altar, prezența Sf. anarghiri și a sfântului militar ar fi „*cu totul excepțională chiar și în distribuția iconografică mai puțin riguroasă a programelor iconografice transilvănene*”³⁹. Excepția are acum o explicație dată de particularismul acestui spațiu liturgic, căruia i s-a schimbat rolul, Răstignirea și ceilalți sfinți fiind pictați pe zidul de răsărit al unei nave și nu a unui altar, în funcție de spațiul permis de ferestrele existente deja pe perete.

Toate aceste schimbări numeroase prin care a trecut biserica Zlatnei ar fi mai ușor de înțeles dacă am avea date despre istoria confesională sau socială locală. Dar acestea lipsesc cu desăvârșire. Ele sunt mai târzii decât secolul al XVI-lea și vorbesc de comunități confesionale diferite nevoite să folosească spații de cult în comun (luteranii cu reformații) sau să le împartă (secolul XVI)⁴⁰. Nu putem însă ști dacă vreuna dintre aceste relatări privesc construcția descrisă

³⁸ Posibilitatea ca o parte a turnului să fie contemporană cu portalurile gotice a remarcat-o și Vătășianu la primul articol (*Vătășianu 1937*, p. 434, 436).

³⁹ *Mocanu 1985*, p. 303.

⁴⁰ *Fabini 1998*, I, p. 391.

aici sau dacă astfel de practici de coabitare și-au avut tradiția din timpul catolicilor și ortodocșilor medievali.

V. Considerații finale; recomandări

Căutarea izvoarelor care să clarifice istoria veche a monumentului din Zlatna pune în evidență, pe de o parte, absența documentelor directe cu caracter scris ori vizual până la mijlocul veacului al XVIII-lea, iar pe de alta, faptul că *singura „arhivă” despre locul de cult și comunitățile pe care le-a deservit în timp este conținută de clădire – cu arhitectura, picturile și obiectele sale vechi –, și de cimitirul său*. Deocamdată, în cadrul așezării, biserica „Adormirii Maicii Domnului” este singura construcție de cult cu origini medievale, coborând (după criteriile stilistice), înainte de anul 1300. Cui a aparținut, în această primă etapă, încă este una din marile probleme de investigat. La fel, și etapele ulterioare de remodelare a spațiului. Descifrarea evoluției în timp a construcției inițiale ar putea conduce la o mai bună înțelegere a rolului pe care l-a avut în cadrul acestei așezări miniere cu caracter multietnic și multiconfesional. Prin urmare, cercetarea sa este în continuare imperios necesară, mai ales că anii pe care îi cunoaștem astăzi ca fiind de reconstrucții: 1424 și 1696 nevalidându-se la confruntarea cu alte informații. Se recomandă aprofundarea ei cu mijloacele arheologiei, dendrocronologiei, cercetării de parament atât în această etapă de care trebuie să beneficieze proiectul de restaurare, cât și ulterior, în faza de execuție a lucrărilor, pentru ca orice element de nou să poată fi supravegheat/înregistrat. De asemenea, dată fiind existența suprafețelor pictate și unui număr mare de piese litice valoroase (gotice, baroce și neogotice reprezentând ancadrame de portaluri și ferestre, console, cornișă, socluri, lăcrimarii, lespele funerară etc.) cu stare de conservare precară și tratament inadecvat, recomandăm colaborarea cu restauratori de pictură și piatră.

VI. Bibliografie și abrevieri bibliografice

- Binder 1980* = Binder Pal, *Abrudul medieval (1201-1720)*, în *Apulum*, XVIII, 1980, p. 210-223.
- Bota Cristian Florin, Ciugudean Horia, Mircea Gabriela, *Zlatna de odinioară*, Altip, 2013.
- Brătulescu 1937* = Brătulescu Victor, *Biserici din Transilvania*, în *Buletinul Comisiunii Monumentelor Istorice*, XXX, 1937, p. 14-30.
- Burnichioiu 2018* = Ileana Burnichioiu, *Biserici parohiale și capele private din comitatele Alba și Hunedoara*, Cluj-Napoca, Editura Mega, 2018.
- Călători străini 1822-1830* = *Călători străini despre Țările Române în secolul al XIX-lea*, Serie Nouă, vol. II (1822-1830), București, 2005.
- Cărăuș Monografia* = Cărăuș Vasile, *Monografia Parohiei Ortodoxe Române II din orașul Zlatna*, jud. Alba, mss, f.a.
- Ciobanu 1924-1925* = Ciobanu Virgil, *Statistica românilor ardeleni din anii 1760-1762*, în *Anuarul Institutului de Istorie Cluj*, III, 1924-1925, p. 630-648.
- Domșa 2003, II* = Domșa Traian, 2003, *De la Ampelum la Zlatna*, vol. II, Zlatna, Editura Select, 2003.
- Erdély, bánság és partium történeti és közigazgatási helységnévtára*, Szerző Szabó M. Attila, I. kötet, Budapest, 2003, sub voce: *Zlatna*.
- Fabini 1998, I* = Fabini Hermann, *Atlas der siebenbürgisch-sächsischen Kirchenburgen und Dorfkirchen*, I, Hermannstadt, 1998.

- Fleșer 2001* = Fleșer Gheorghe, *Biserici românești de zid din județul Alba*, Alba Iulia, 2001.
- Fleșer – Goronea 1990-1993* = Fleșer Gheorghe, Goronea Toma, *Noi elemente în stabilirea etapelor de construcție a bisericii Adormirea Maicii Domnului din Zlatna*, în *Apulum*, XXVII-XXX, 1990-1993, p. 293-299.
- Greceanu – Cristache-Panait 1967* = Greceanu Eugenia și Cristache-Panait Ioana, *Contribuții la datarea etapelor de construcție ale bisericii ortodoxe – Adormirea Maicii Domnului – din Zlatna*, în *Monumente istorice. Studii și lucrări de restaurare*, II, 1967, p. 165-169.
- Greceanu 1971* = Greceanu Eugenia, *Influența gotică în arhitectura bisericilor românești de zid*, în *Studii și Cercetări de Istoria Artei. Seria Artă Plastică*, 18, nr. 1, 1971, p. 33-59.
- Györffy 1986, 1987* = Györffy György, *Árpád-kori Magyarország történeti földrajza. Geographia historica Hungariae tempore stirpis arpadianae*, Budapeșt, II, III, 1986-1987.
- Iorga 1906* = Iorga Nicolae, *Scrisori și inscripții ardelene și maramureșene*, II, București, 1906.
- Mocanu 1985* = Mocanu Maria, *Biserica ortodoxă Adormirea Maicii Domnului din Zlatna*, în *Pagini de veche artă românească*, V/1, 1985, p. 301-312.
- Petrov 1998* = Petrov Gheorghe, *Biserica Adormirii Maicii Domnului din Zlatna*, jud. Alba, în *Arhitectura religioasă medievală din Transilvania*, II, 1998, p. 123-135.
- Porumb 1998* = Porumb Marius, *Dicționar de pictură veche românească din Transilvania. Sec. XIII-XVIII*, București, 1998.
- Ridicarea iosefină (1769-1773)* = *Aufnahmskarte des Grossfürstentum Siebenbürgen (1769-1773)*, Österreichisches Staatarchiv Wien, Kriegsarchiv, cota B IX a.
- Vătășianu 1938* = Vătășianu Virgil, *Raport cu privire la arhitectura și pictura bisericii unite din Zlatna*, în *Anuarul Comisiunii Monumentelor Istorice. Secția pentru Transilvania*, IV, 1932-1938, p. 429-448.
- Vătășianu 1959* = Vătășianu Virgil, *Istoria artei feudale în Țările Române*, București, 1959.

Fotografii: Alexander Kloos, Ileana Burnichioiu.

Dr. Ileana Burnichioiu
Specialist atestat MC



VI. Documentație grafică și fotografică



Fig. 1. Bisericile Zlatnei la Ridicarea iosefină (1769-1773), folia 152.

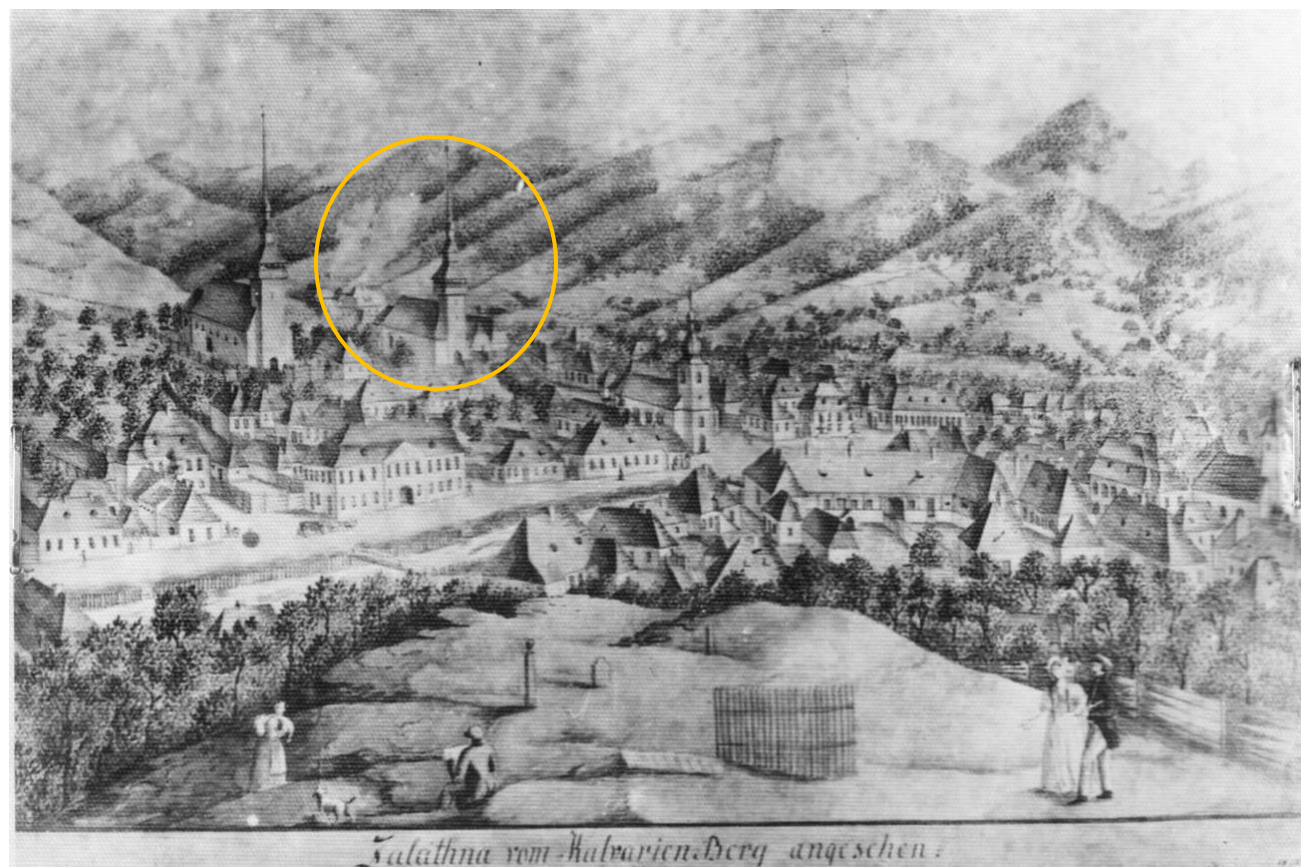


Fig. 2. Stampă cu Zlatna și bisericile sale văzute de pe Dealul Calvaria/Măgura, în anul 1836 (*Cărăuș Monografia*, IV) în care turnul bisericii uniților de la acea dată avea alt acoperiș/coif suprapus unei galerii din lemn.



Fig. 3. Zlatna cu cele trei biserici (unită – dreapta, cea ortodoxă la nord de ea și cea rom.-catolică în centru) în 1896 (<https://twitter.com/RegiKepek/status/819005444031188992/photo/1>).



Fig. 4. Zlatna - imagine din 1912 (<https://kepeslapok.wordpress.com/2013/01/03/zalatna/>).



Fig. 5. Zlatna dinspre nord-vest (Dealul Mare), cu cele trei biserici (Foto: Arthur Bach, 1935, (<http://imageromania.ro/imagini/zlatna.-vedere-generală-ro.html>)).



a



b

Fig. 6. a. Vedere dinspre est cu bisericile unită (stânga), ortodoxă (dreapta) și catolică (în fundal, centru);
b. Biserica „Adormirea Maicii Domnului” - vedere dinspre nord-est (*Brătuleanu 1937*).

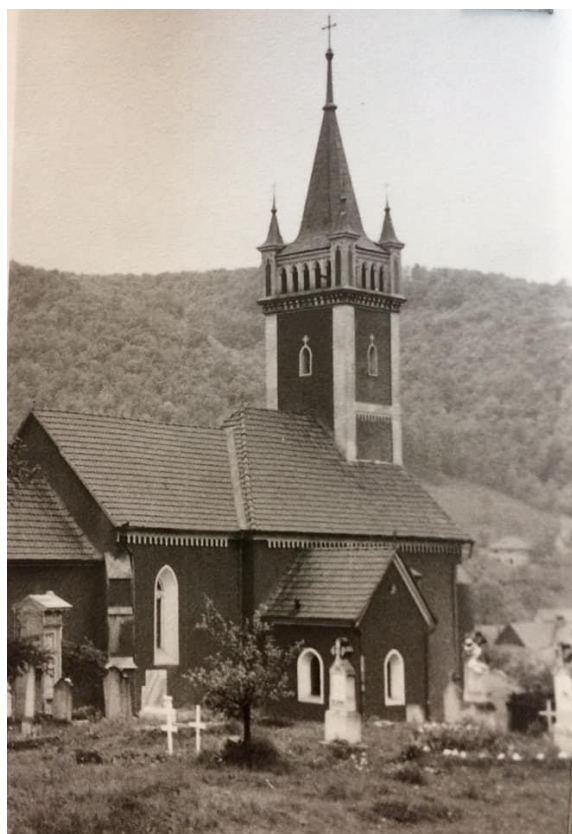
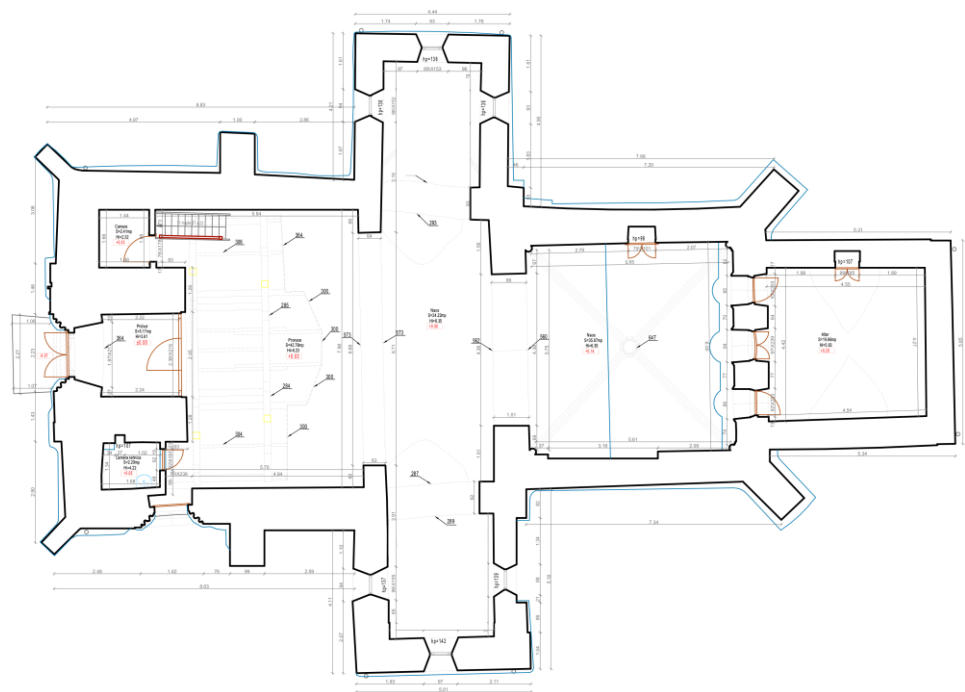


Fig. 7. Biserica „Adormirea Maicii Domnului” în sec. XX-XXI: a. Vedere asupra părții vestice – fotografie ante 1937 (Brătuleanu 1937); b. Partea nordică a bisericii în fotografie ante 1989 (Cărăuș Monografia, fig. I); c-d. Vederi dinspre sud-vest, din anii 2017-2020, care arată degradări ale tencuielilor și lacune, dar și dispariția decorației cu frize neogotice.



a

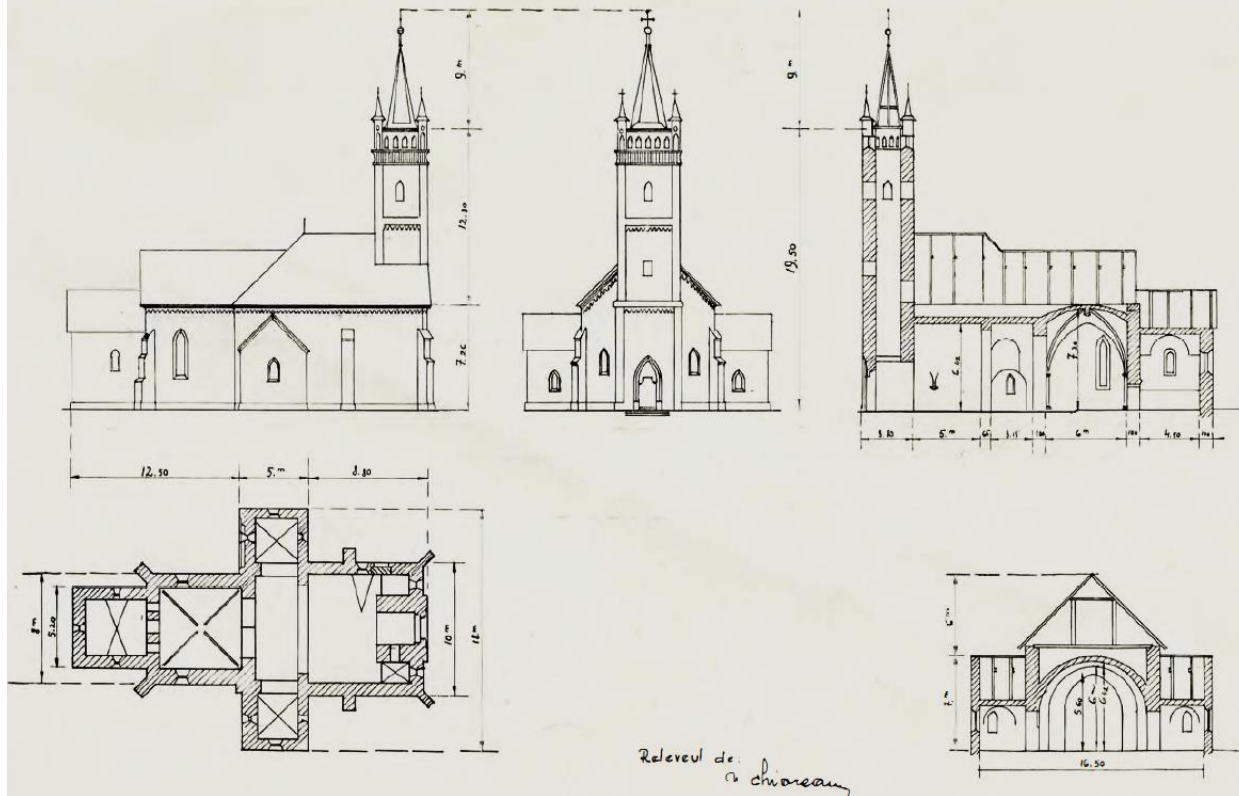


b

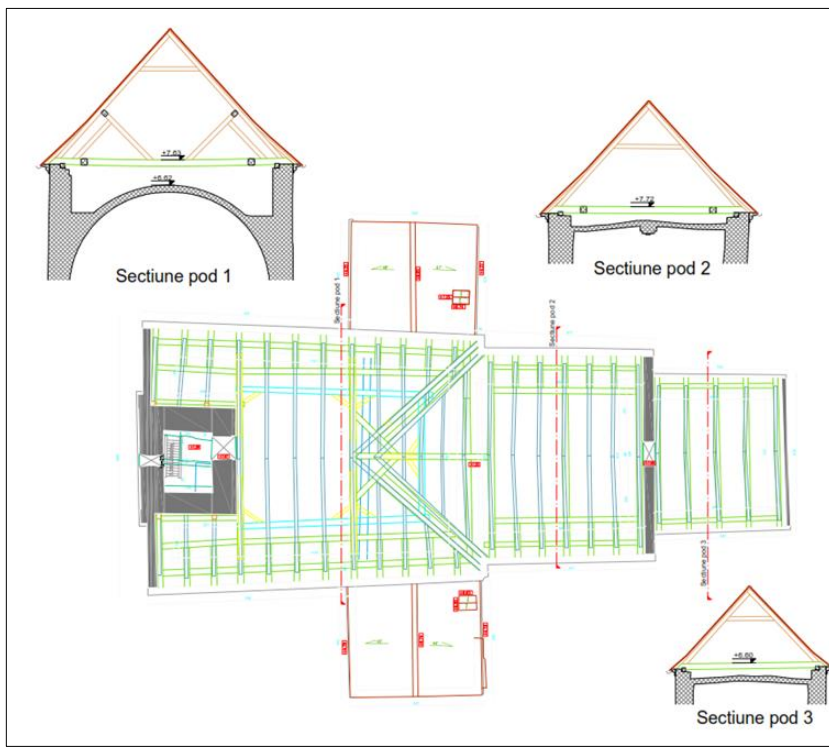
Fig. 8. Plan și secțiune longitudinală (2019, ArenaCAD).

BISERICA GR. CATH. DIN ZLATNA, JUDEȚ ALBA

SCARA 1:200



a



b

Fig. 8. a. Primele relevee ale bisericii, publicate în *Brătuleanu* 1937, pl. 6, în care șarpanta avea altă structură; b. Relevu actual (2019, ArenaCAD).



a

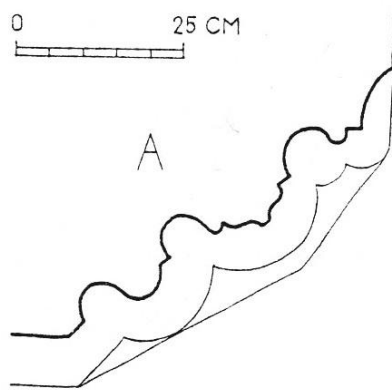


b

Fig. 9. Vederi generale dinspre sud-est și nord-est (2012).



c



b

a



Fig. 10. Portaluri de vest și de sud ale bisericii; b. profilatură de portal Greceanu 1971, fig. 3-A.



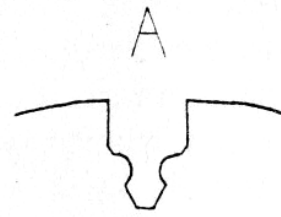
a



b



c



d



e



f

Fig. 11. a. Detaliu din actualul altar cu naștere de boltă demolată; b. Ferestre și cornișă gotică la latura vestică a altarului; c. Bolta traveii estice a naosului; d. Bolta traveii vestice din naos și cafas din lemn; e. Una din cele două console cu porniri de nervuri gotice din traveea vestică a naosului.



Fig. 12. a. Ferestrele laturii estice a altarului indicât două etape de construcție la altar; b. Fereastra nordică a traveii estice a naosului; c. Zidul dintre altar și naosul actual cu ferestre gotice și Răstignirea suprapunând scena cu Sf. Militari – pictură medievală restaurată post 1993.

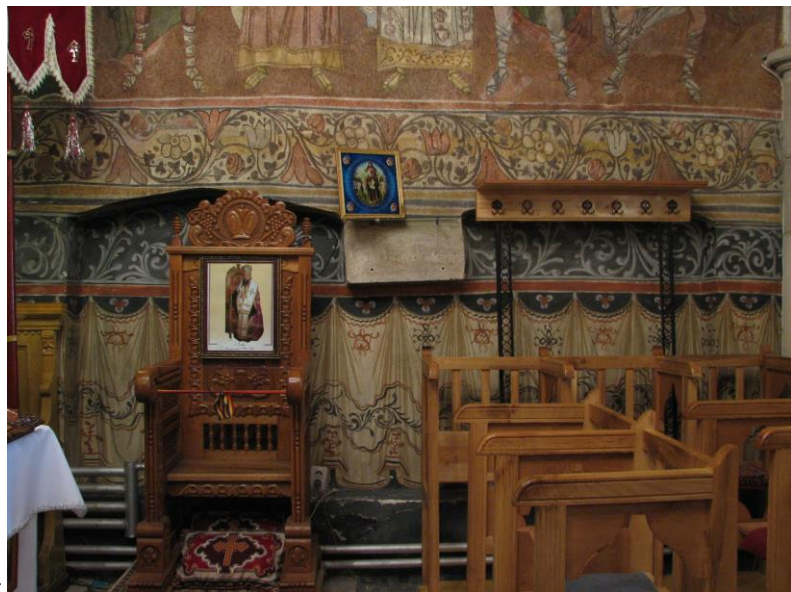
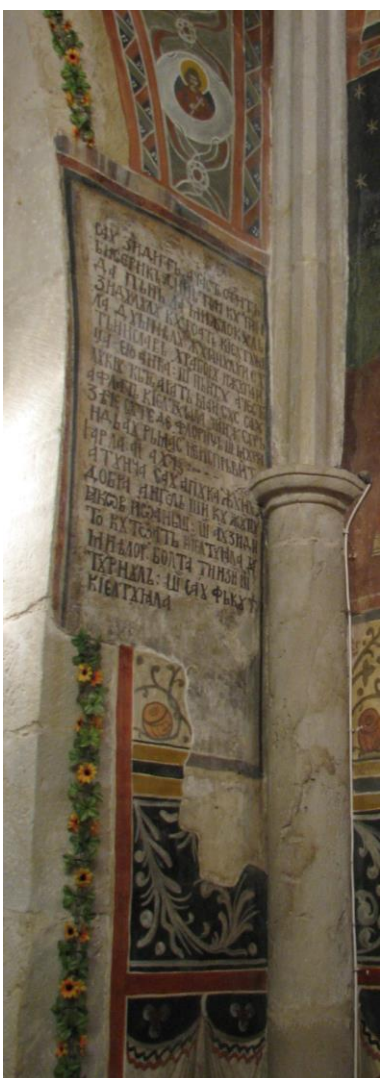


Fig. 13. a. Arcada frântă de la trecerea dintre traveile naosului; b. colonetă angajată la colțul nord-vestic; c. Fragment de ogivă cioplită din piatră romană cu inscripție (nedescifrată); d. Sedilie pe latura sudică a traveii estice a naosului de astăzi (Foto: 2015).



Fig. 14. Latura nordică a traveii estice din naosul actual - straturi succesive de pictură de la medieval la modern (1744) după rețușurile din 1993-1998 (N. Sava și colab.).



Fig. 15. Arcada sudică dintre naos și colaterală, cu pictura veche rețușată și cu completări de suprafețe în 1993-1998.

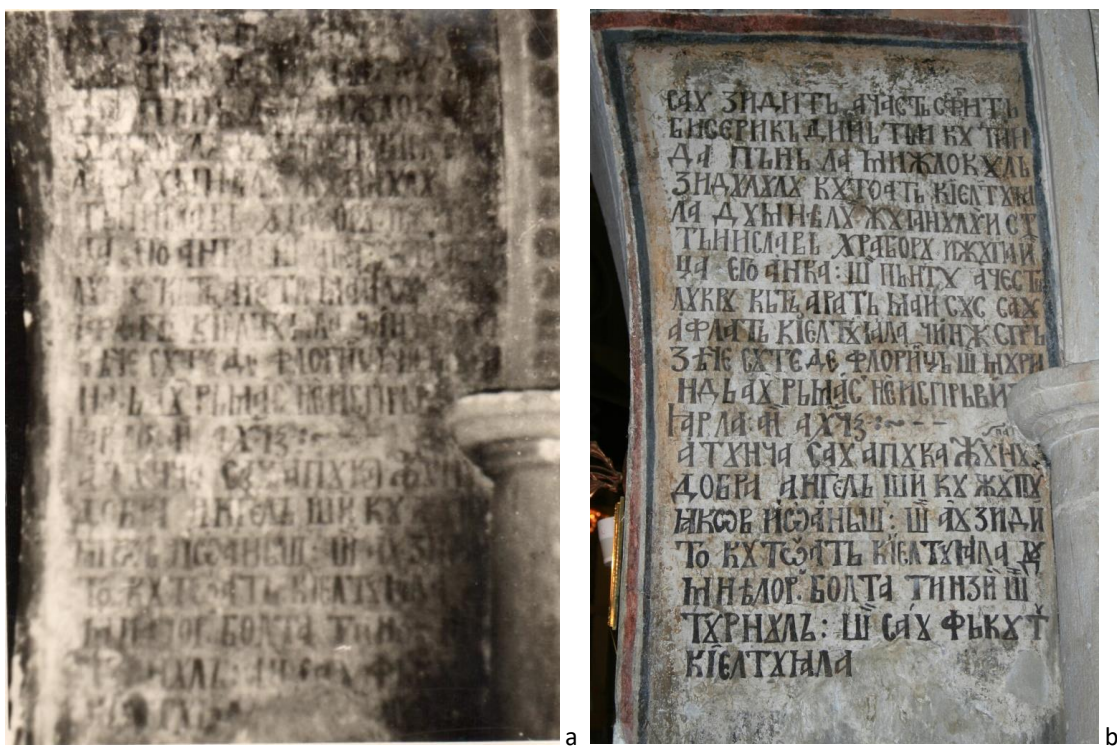


Fig. 16. Inscripția de pe piciorul nordic al arcului frânt din naos înainte (a) (*Cărăuș Monografia*, fig. V) și după curățări/restaurări din 1937, 1945 și 1993-1998 (b, Foto: 2020).

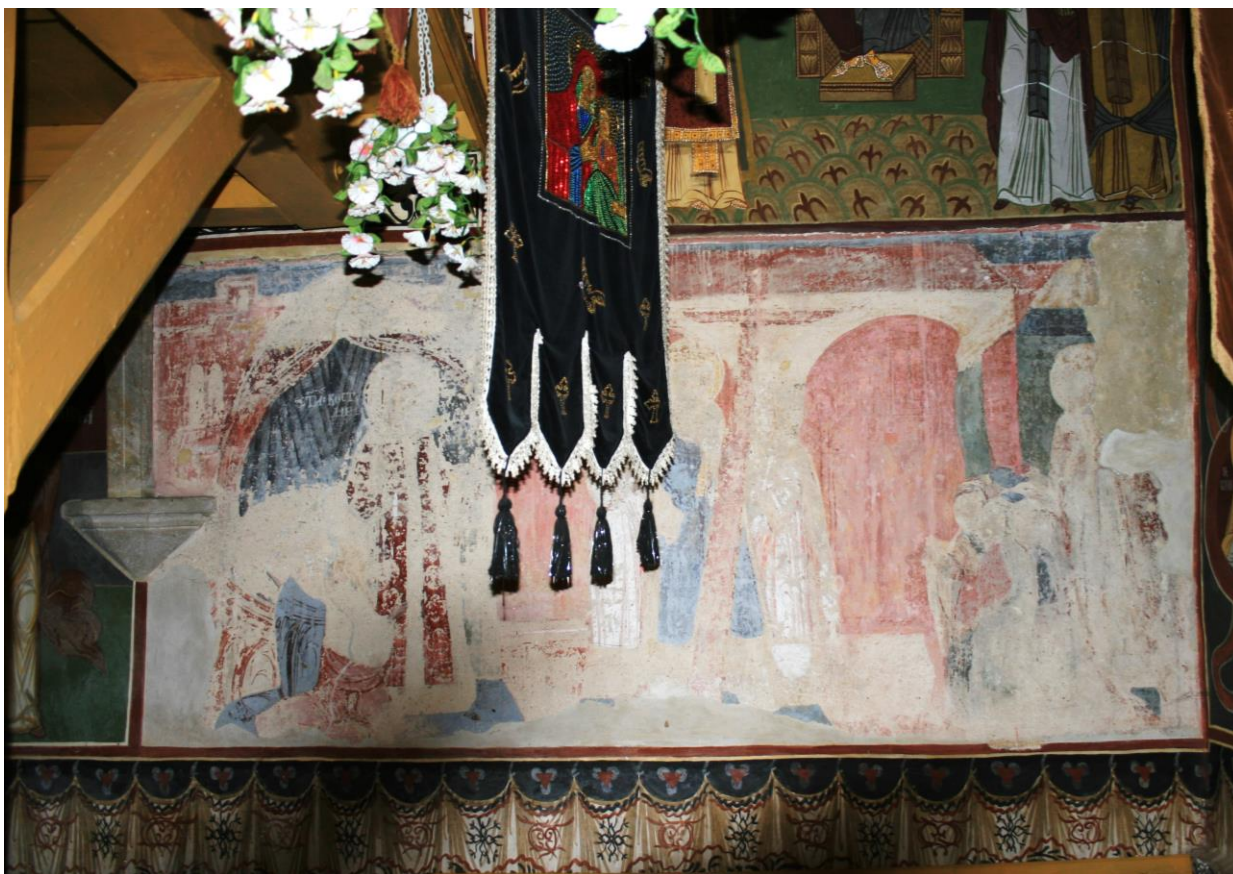


Fig. 17. Pictura laturii de nord a traveii vestice din naos – singura suprafață rămasă nerestaurată; limita superioară corespunde celei de la nervura bolții gotice care nu s-a mai încheiat, iar de la marginea superioară a picturii zidăria scade în grosime (Foto: 2020).

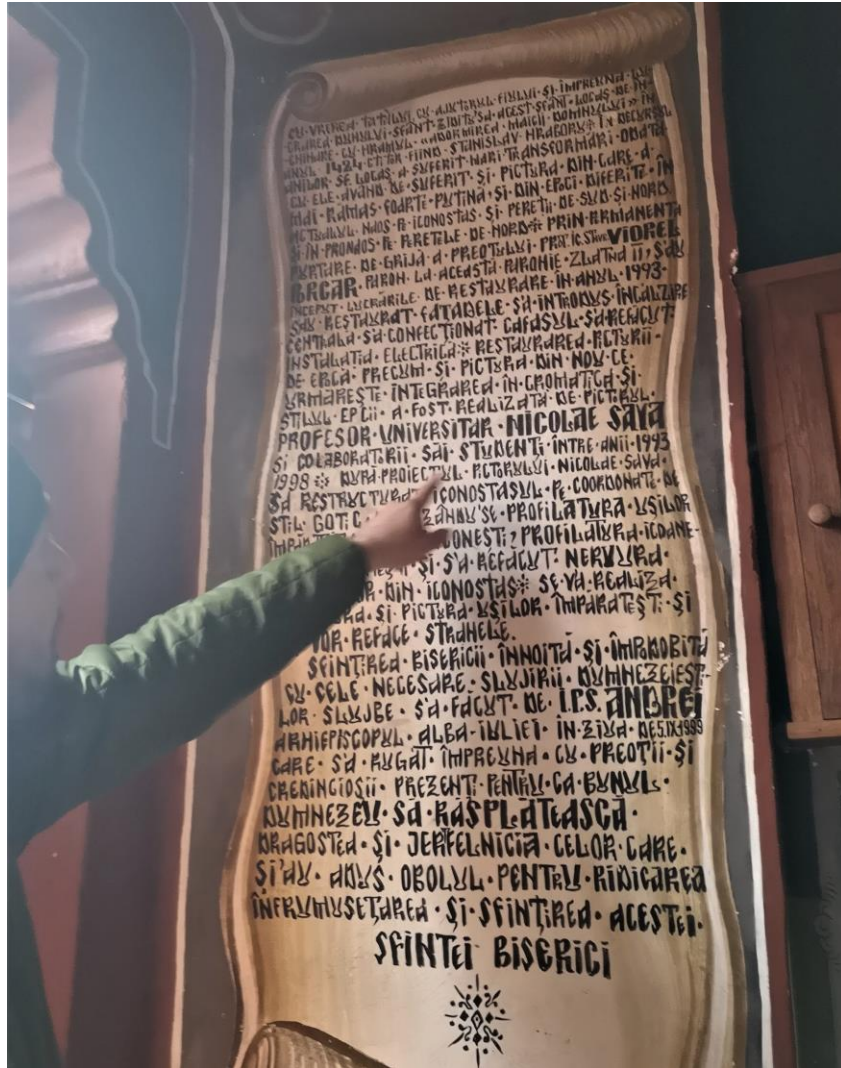


Fig. 18. Pisania nouă care relatează despre lucrările din 1993-1998 conduse de N. Sava (Foto: 2020).

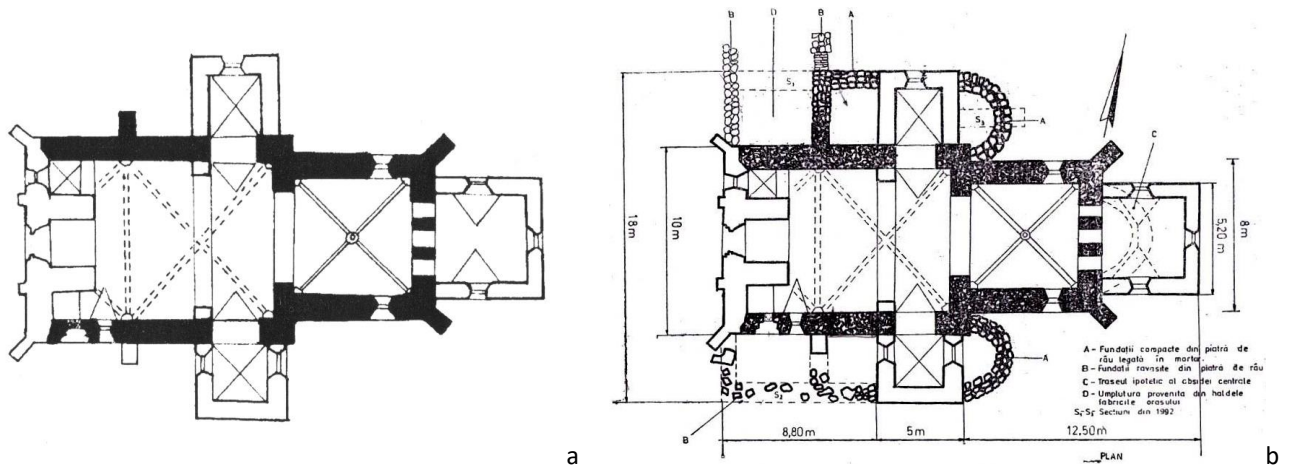


Fig. 19. a. Etape de construcție marcate pe planul bisericii până în 1993; b. Plan cu rezultate ale săpăturilor arheologice din 1992 (Goronea-Fleşer 1993).



Fig. 19. a. Marcajul de la nivelul solului pentru absidiola nordică (Foto: 2020) și incoerențe de la nivelul soclului actual;
 b. Marcajul (rectangular!) pentru absidiola sudică și zidul estic al colateralei sudice arătând etapa medievală și cea de la 1858 (Foto: 2020).



Fig. 20. Marcaj la nivelul solului care ar indica pe vest etapa din vremea bazei romanice (Foto: 2020) și piatră cu inscripție și decorație acoperite de zugrăveală recentă (Foto: 2020).